



Cymorth i Ferched Cymru  
Welsh Women's Aid

# Adroddiad Effaith 2019/20

Cyflenwi newid sy'n para i  
ddileu trais yn erbyn menywod,  
cam-drin domestig a thrais  
rhywiol yng Nghymru

Cymorth i Ferched Cymru yw'r corff ymbarél ar gyfer gwasanaethau arbenigol trais yn erbyn menywod, cam-drin domestig a thrais rhywiol (VAWDASV) yn y trydydd sector yng Nghymru.

## Ein ffederasiwn

Ein gweledigaeth yw byd lle mae menywod a phlant yn byw'n rhydd rhag cam-drin domestig, trais rhywiol a phob math o drais yn erbyn menywod a thrwy wneud hynny gyflawni annibyniaeth, rhyddid a rhyddhad rhag gormes. Rydyn ni'n gweithio fel ffederasiwn i sicrhau:

Gwell dealltwriaeth o drais yn erbyn menywod, cam-drin domestig a thrais rhywiol a bod y rhain yn cael eu herio a'u hatal.

Bod Llywodraethau, asiantaethau a chymunedau'n cael eu dal yn atebol gan fenywod a phlant am weithredu dros newid.

Bod gwladwriaeth, asiantaethau a chymunedau'n cyflawni ymatebion mwy effeithiol i drais yn erbyn menywod, cam-drin domestig a thrais rhywiol.

Bod goroeswyr yn gallu manteisio ar gymorth cynnar sy'n diwallu eu hanghenion ac yn gwella eu hiechyd a'u llesiant.

Bod gwasanaethau arbenigol yn cael eu cryfhau a'u cefnogi'n effeithiol i ddiwallu anghenion amrywiol a lleihau effeithiau niweidiol trais.

Bod menywod a phlant yn cael perthnasoedd iach, diogel a chyfartal.

Mae mynychder trais yn erbyn menywod, cam-drin domestig a thrais rhywiol yn parhau'n gudd i raddau helaeth. Mae ehangder lladd menywod, trais, cam-drin domestig, priodas dan orfod, aflonyddu rhywiol, anffurfio organau cenhedlu menywod a mathau eraill o gam-drin yn aml yn anweledig mewn ystadegau swyddogol yn genedlaethol ac yn lleol, a cheir diffyg consensws am sut y dylid diffinio a mesur y fath drais a'r ffordd orau i gyflawni hyn.

## 2019-20: Ein blwyddyn o weithredu

Un rôl bwysig sydd gan Cymorth i Ferched Cymru yw cymryd camau i atal Trais yn erbyn Menywod, Cam-drin Domestig a Thrais Rhywiol. Mae'r 'Glasbrint ar gyfer Atal Trais yn erbyn Menywod a Merched yng Nghymru' a'r model 'Newid sy'n Para' yn ddau ddull hanfodol rydyn ni'n eu defnyddio i leihau mynychder trais a cham-drin yng Nghymru.

### Glasbrint ar gyfer Atal Trais yn erbyn Menywod a Merched yng Nghymru

Nod Glasbrint Cymorth i Ferched Cymru ar gyfer Atal yw cyflawni "Cymru lle mae'r holl fenywod a phlant yn byw'n rhydd rhag cam-drin domestig, trais rhywiol a phob math o drais yn erbyn menywod, a thrwy wneud hynny gyflawni annibyniaeth, rhyddid a rhyddhad rhag gormes".

Rydyn ni'n gweithredu drwy ymateb 'system gyfan' sy'n gosod pwyslais cyfartal ar atal cychwynnol; ymyrraeth a chymorth cynnar; diogelu; ac atebolrwydd. Gyda'r gwaith hwn, nod Cymorth i Ferched Cymru yw sicrhau buddsoddiad amlsector yn y system gyfan.

Anelwn at sicrhau bod Atal Cychwynnol yn ymwneud â newid agweddau, normau, arferion a strwythurau sy'n cynnal a pharhau anghydraddoldeb o ran rhywedd ac yn cydoddef, neu beidio â chondemnio, VAWDASV.

BLAENORIAETH

# 01

EIN 3 MAES ALLWEDDOL

Atal trais yn erbyn menywod, cam-drin domestig a thrais rhywiol rhag digwydd yn y lle cyntaf

Ein dyheadau ar gyfer y Glasbrint ar gyfer Atal yw cyflawni'r canlynol:



Gwell dealltwriaeth o bob math o drais yn erbyn menywod ar sail rhywedd a bod y rhain yn cael eu herio a'u hatal.



Bod perthnasoedd rhwng menywod, dynion a phlant yn iach, diogel a chyfartal; yn seiliedig ar barch i hawliau dynol ac urddas ei gilydd.



Bod holl oroeswyr trais yn erbyn menywod ar sail rhywedd yn gallu manteisio ar gymorth cynnar sy'n adeiladu ar eu cryfderau, yn diwallu eu hanghenion ac yn gwella eu hiechyd a'u llesiant.

## Rhai enghreifftiau o ymyrraeth gychwynnol wedi'i thargedu a wnaed gan Cymorth i Ferched Cymru yn 2019/20:

### Plant a phobl ifanc (3-16 oed)

Mae Cymorth i Ferched Cymru'n cefnogi ac yn gweithio i ddatblygu Addysg Cydberthynas a Rhywioldeb mewn ysgolion. Diogelwch, Ymddiriedaeth a Pharch (STAR) yw rhaglen Hyfforddi'r Hyfforddwr blaenllaw Cymorth i Ferched Cymru sydd wedi'i chynllunio'n benodol i'r rheini sy'n dysgu plant a phobl ifanc am berthnasoedd diogel ac iach. Ar ôl cael eu hyfforddi mae ymarferwyr STAR yn cael eu gwerthuso'n rheolaidd i sicrhau bod safon uchel yn cael ei chynnal, a bod plant yn cael eu cefnogi i'r eithaf.

Yn 2019/20, hyfforddwyd 96 o bobl broffesiynol yn y rhaglenni ataliol; a 22 o staff o'n grwpiau aelodau yn rhaglenni ymadfer STAR. Buom hefyd yn gweithio mewn partneriaeth gyda Calan DVS i gyflwyno hyfforddiant STAR ar gyfer addysg Anghenion Dysgu Ychwanegol i gyfanswm o 37 o athrawon.

Datblygwyd adnoddau VAWDASV ac Addysg Cydberthynas a Rhywioldeb pwrpasol a'u cylchredeg i 15 o ysgolion ar draws Cymru. Buom yn cyfarfod gyda'r cydlynwyr lleol a chadeiryddion pwyllgorau Addysg Cydberthynas a Rhywioldeb yng Ngwent, Castell Nedd a Phort Talbot a Phen-y-bont gan weithio gyda nhw i roi canllawiau arfer da WEA ar waith.



### Pobl Ifanc (16+ oed)

Bu Cymorth i Ferched Cymru hefyd yn ceisio sicrhau bod colegau addysg bellach a phrifysgolion yn cyflwyno hyfforddiant 'Ymyrraeth Gwylidydd' gorfodol, wedi'i gyflwyno gan wasanaeth VAWDASV arbenigol fel bod dolen glir at gymorth os byddai ei angen.

Yn 2019/20, cyflwynwyd hyfforddiant Ymyrraeth Gwylidydd i gyfanswm o 47 aelod o staff mewn tair prifysgol dros chwe champws yn ystod y flwyddyn (yn cynnwys Prifysgol De Cymru a Phrifysgol Cymru y Drindod Dewi Sant ar eu campysau yn Abertawe a Chaerfyrddin).



47 aelod o staff mewn 3 prifysgol

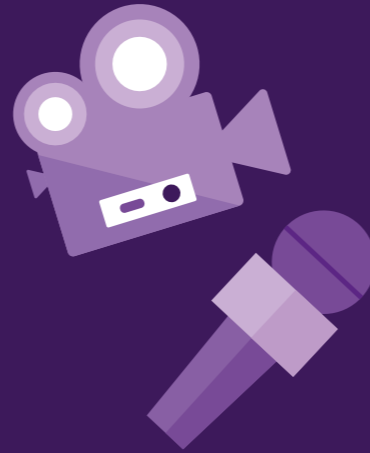
### Dylanwadu ar yr Agenda Cenedlaethol

Mae Cymorth i Ferched Cymru yn deall bod gan y cyfryngau priif ffrwd a chyfryngau cymdeithasol ddylanwad sylweddol ar ddealltwriaeth pobl o 'normau' rhywedd a VAWDASV.

Fel rhan o'n gwaith ataliol rydyn ni'n ceisio herio camgynrychioliaeth yn y cyfryngau, yn gweithio i wella'r ffordd y caiff VAWDASV ei adrodd a dylanwadu ar y ffordd y caiff goroeswyr VAWDASV eu portreadu yn y cyfryngau.

#### Enghraifft

I fynd i'r afael â cham-gynrychioli yn y cyfryngau, mewn partneriaeth gydag Undeb Cenedlaethol y Newyddiadurwyr Cymru a BBC Cymru cynhaliom ni seminar i newyddiadurwyr ar ohebu ar VAWDASV yn y cyfryngau. Roedd y digwyddiad yn cynnwys panel o oroeswyr arbenigol drwy brofiad a amlinellodd y camau yr hoffon nhw eu gweld gan y cyfryngau.



#### Enghraifft

Trefnom ni seminar ar 'ohebu wedi'i lywio gan drawma' gyda'r newyddiadurwr arbenigol Jo Healey yn edrych ar ba newidiadau y gellir eu gwneud i'r naratif er mwyn gohebu'n gywir ar yr epidemig o VAWDASV yng Nghymru ac yn fyd-eang.

Parhaodd Cymorth i Ferched Cymru i fynychu cyfarfodydd o banel cyfathrebu Llywodraeth Cymru a darparu adborth ar y cysyniadau ymgyrch diweddaraf.



### Y System Cyfiawnder

Mae Glasbriant ar gyfer Atal Cymorth i Ferched Cymru yn nodi bod rhaid i'r System Cyfiawnder "wneud ei gorau i ddal cyflawnwyr yn atebol" a darparu "mesurau diogelu i ddiodefwyr (neu ddarpar diodefwyr) VAWDASV".

I sicrhau bod ein haelodau'n cael eu cefnogi i ddiwallu anghenion menywod a merched yn y System Cyfiawnder Troseddol sydd wedi profi cam-drin fe barhaom ni â gwaith gyda Chomisiynwyr Heddlu a Throsedd, gwasanaethau arbenigol sy'n cefnogi menywod yn y System Cyfiawnder Troseddol, Menywod Cymru ar Fwrdd y System Cyfiawnder Troseddol a Rhaglen Fraenaru i fenywod ar gyfer Rheoli Integredig Troseddwyr yng Nghymru.

Parhaodd partneriaeth ein Gwasanaeth Hyfforddi Cenedlaethol â gwasanaethau arbenigol a dyma o hyd yr unig ddarparwr achrededig yng Nghymru sy'n cynnig hyfforddiant ar Faterion yn ymwneud â Cham-drin domestig i'r System Cyfiawnder Troseddol yng Nghymru.

Cyflwynom ni hyfforddiant arbenigol i'r System Cyfiawnder Troseddol ar weithio gyda chyflawnwyr, ar ymddygiad rheolaeth gymhellol ac ar agweddau eraill ar VAWDASV.

## Cefnogaeth Aelodau

1,443

o oroeswyr wedi derbyn cymorth gan wasanaethau trais rhywiol pwrpasol. Ar ddiwedd y flwyddyn roedd 251 o oroeswyr ar restrau aros am gymorth argyfwng trais mewn 4 o aelod-wasanaethau Cymorth i Ferched Cymru.

17,223

o oroeswyr wedi derbyn cymorth gwasanaethau cam-drin domestig cymunedol. Ar ddiwedd y flwyddyn roedd 533 o oroeswyr ar restr aros am gymorth cymunedol.

2,522

o oroeswyr (oedolion a phlant) wedi elwa ar gymorth lloches.

54

o fenywod 'nad oedd cronfeydd cyhoeddus ar gael iddynt' a fyddai fel arall yn ddiymgeledd wedi cael cymorth lloches.

574

o oroeswyr yn methu â derbyn cymorth mewn lloches oherwydd diffyg lle, capasiti neu adnoddau yn y gwasanaeth. 289 o blant a phobl ifanc yn byw mewn llochesi argyfwng yn ystod pob chwarter y llynedd.

## Digwyddiadau Allweddol i Godi Ymwybyddiaeth

### Seminar 'Rydyn ni'n ei Chredu Hi'

Cyflwynodd Cymorth i Ferched Cymru seminar yn codi ymwybyddiaeth o ymgyrchoedd cenedlaethol dros gyfiawnder i oroeswyr trais rhywiol:

- 'End Sexual Violence Against Women' (EVAW) a'u hymgyrch dros Gyfiawnder Trais oedd yn edrych ar fethiant yr heddlu a'r llysoedd i ddarparu cyfiawnder ar ôl trais rhywiol, a sicrhau bod hawliau dynol menywod i ddiogelwch a chyfiawnder yn cael eu diwallu.
- Ymgyrch 'We Can't Consent to This', a grëwyd mewn ymateb i'r defnydd cynyddol o amddiffynfa "rhyw garw" i ladd neu anafu menywod a merched yn ddifrifol.



### Brechwast Busnes

Rhoddodd Cymorth i Ferched Cymru gyflwyniad i arweinyddwr busnes lleol i godi ymwybyddiaeth o'r rôl sydd gan gwmnïau a chyflogwyr i atal VAWDASV, cefnogi goroeswyr a dal cyflawnwyr i gyfrif.

Rhannodd goroeswr ei stori o rôl ei chyflogwr yn ei chefnogi drwy gydnabod y cam-drin roedd hi'n ei brofi, ei chefnogi i'w adrodd i'r heddlu a mynychu cymorth therapiwtig.

### Seminar Cheques and Balances

Mewn partneriaeth gyda Surviving Economic Abuse cynhaliodd Cymorth i Ferched Cymru seminar yn edrych ar gam-drin economaidd fel ffordd o ymddygiad cymhellol a rheoli.

- Dim cronfeydd cyhoeddus ar gael, wedi'i hwyluso gan Southall Black Sisters a BAWSO.
- Cam-fanteisio ar fenywod wedi'i alluogi gan anghydraddoldeb rhywedd a thlodi, wedi'i hwyluso gan Cymorth i Ferched Abertawe.
- Ymdrin â thrais ar sail rhywedd, anghydraddoldeb rhywedd a thlodi, wedi'i hwyluso gan Bennaeth Tîm VAWDASV Llywodraeth Cymru.
- Cefnogi goroeswyr gyda phroblemau ariannol ac economaidd, wedi'i hwyluso gan Wasanaeth Cam-drin Domestig Caerfyrddin.

## Ymgysylltu goroeswyr: arbenigwyr drwy brofiad bywyd

### Gwasanaethau Grymuso ac Addysgu Goroeswyr (SEEdS)

Daeth y prosiect cyfranogi i oroeswyr a gydlynwyd gan Cymorth i Ferched Cymru â menywod at ei gilydd o bob rhan o dde Cymru gan gynnig hyfforddiant, cymorth, adnoddau a man diogel i oroeswyr gyfarfod, rhannu eu gwybodaeth a'u profiadau byw a dysgu oddi wrth ei gilydd.

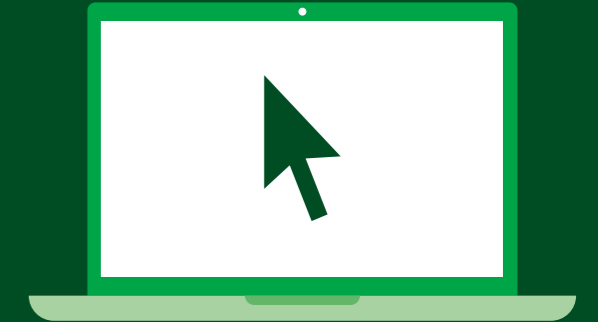
Roedd y prosiect yn cynnig llwyfan lle gallai goroeswyr gyfrannu'n ystyrlon at gynllunio, datblygu a chyflwyno gwasanaethau trais yn erbyn menywod gan gyrrff statudol a gwirfoddol.

Ar ôl tair blynedd o gyllid gan SWPCC ac Ymddiriedolaeth Pilgrim daeth prosiect cyfredol SEEdS i ben flwyddyn yn gynnar yn 2020. Er gwaethaf hyn, roedden ni'n benderfynol yn ein gweithredu i sicrhau bod gan y prosiect hirhoedledd y tu hwnt i'r dyddiad hwn a buom yn cydweithio gyda goroeswyr i ddatblygu pecyn cymorth ar gyfer ymarfer ymgysylltu da gyda goroeswyr i sefydliadau nad ydynt yn ddarparwyr gwasanaethau VAWDASV arbenigol, ond sy'n gweithio neu'n ymgysylltu gyda goroeswyr yn cynnwys awdurdodau lleol a newyddiadurwyr.

Buom ni hefyd yn cefnogi aelodau SEEdS sefydledig i bontio i grŵp annibynnol ar ôl i'r rhaglen ddod i ben ym mis Mawrth 2020. Mae'r fframwaith ymgysylltu â goroeswyr yn cwmpasu pob agwedd ar ymgysylltu â goroeswyr ar draws ein ffederasiwn a sut y bydd hyn yn cefnogi ymgysylltiad goroeswyr â phenderfynwyr llywodraeth genedlaethol a lleol a rhanddeiliaid eraill.

Ers sefydlu menter gymdeithasol annibynnol SEEdS, mae'r grŵp wedi penodi ei gyfarwyddwyr newydd ac wedi lansio gwefan addysgiadol gyda chasgliad o adnoddau a gwybodaeth ddefnyddiol.

Parhaodd Cymorth i Ferched Cymru i hwyluso fforwm ar-lein o 90+ o oroeswyr, gan gyflawni ein hymrwymiad i barhau i ymgysylltu â goroeswyr a gosod eu profiadau a'u lleisiau wrth wraidd ein gwaith.



Ewch i'n gwefan i gael y pecyn cymorth sy'n amlinellu'r egwyddorion allweddol sydd eu hangen i sicrhau bod gwaith gyda goroeswyr yn canolbwyntio ar y goroeswr:

[www.welshomensaid.org.uk/wp-content/uploads/2020/03/SEEdS-Toolkit.pdf](http://www.welshomensaid.org.uk/wp-content/uploads/2020/03/SEEdS-Toolkit.pdf)



[www.seedswales.org](http://www.seedswales.org)



[info@seedscymru.com](mailto:info@seedscymru.com)





Yn SEEdS, ein nod yw grymuso ac addysgu eraill, a thrwy wneud hynny rydyn ni hefyd yn ein grymuso ein hunain. Ar ôl y profiad o gael fy nhawelu gan fy nghamdriniwr, mae mor rymus bod y rheini yn y diwydiant sydd i fod i helpu'r rhai sy'n dioddef o VAWDASV yn gwrando arnom ni."



O 'ddioddefwr' i oroeswr: "allwn i ddim bod wedi gwneud y trawsnewidiad hwn heb gefnogaeth y cymheiriaid a gefais i yn SEEdS. Yn SEEdS rwyf i wedi dod o hyd i grŵp o fenywod gwych sydd wedi arwain at gyfeillgarwch rydyn ni wedi'i ganfod drwy drais domestig. Gyda'r menywod hyn a chymorth Cymorth i Ferched Cymru, maen nhw wedi fy nghodi o'r dyddiau tywyll hynny i'r goleuni."



Mae bod yn rhan o SEEdS, yr hyfforddiant a'r cyfleoedd i feithrin fy sgiliau a fy ngwybodaeth, y menywod rwyf i wedi cyfarfod â nhw, i gyd wedi cyfrannu at godi fy hyder i ymgeisio am swydd newydd yn y gwasanaeth iechyd. Mae ffrindiau a'r teulu wedi dweud wrthyf fy mod yn berson gwahanol i'r un oeddwn i dair blynedd yn ôl. Mae SEEdS wedi rhoi cyfle i fi gael llais a dweud fy stori i a stori fy mhlant."

# Darpariaeth, Diogelwch a Chymorth



## 17,174 o oroeswyr

Cafodd 17,174 o oroeswyr gymorth gan y Llinell Gymorth drwy gyswllt uniongyrchol a gweithwyr proffesiynol yn galw ar eu rhan.



## 52 bobl a alwodd

Nodwyd bod 52 o'r bobl a alwodd mewn sefyllfa oedd yn bygwth eu bywydau, a sicrhodd y Llinell Gymorth eu diogelwch drwy gysylltu â'r gwasanaethau brys priodol.



## 630 teulu/frindiau

Cafodd 630 o deulu/frindiau gymorth gan wasanaeth y Llinell Gymorth.



## 1,354 menywod

Atgyfeiriwyd 1,354 o fenywod a'u plant yn uniongyrchol ac yn anuniongyrchol i lety lloches argyfwng.

## Llinell Gymorth Byw Heb Ofn

Mae Cymorth i Ferched Cymru yn dal i redeg Llinell Gymorth Byw Heb Ofn Llywodraeth Cymru, sydd ar gael i unrhyw un sydd wedi profi cam-drin domestig, trais rhywiol a/ neu drais yn erbyn menywod, neu i ffrindiau, perthnasau, gweithwyr proffesiynol ac asiantaethau sydd â phryderon neu ymholiadau am unrhyw fath o drais neu gam-drin.

Gall ein tîm cymorth profiadol drafod pryderon a darparu cymorth, cefnogaeth a gwybodaeth heb feirniadu, beio na phwysau. Gall y tîm ddarparu cymorth a gwybodaeth ar amrywiaeth o opsiynau a gwasanaethau drwy Gymru, yn cynnwys llety argyfwng a mynediad at gymorth lloches, cyswllt â chymorth argyfwng trais/trais rhywiol, cwnsela, a mynediad at wasanaethau cymorth lleol i gael cymorth gyda hawliau lles a budd-daliadau, materion cyfreithiol, digartrefedd a chymorth yn ymwneud ag iechyd.

Sicrhodd tîm y Llinell Gymorth Byw Heb Ofn fod 97% o'r galwadau i'r Llinell Gymorth yn cael eu hateb o fewn 30 eiliad.



**97%**  
**30 EILIAD**



Live Fear Free Helpline

Llinell Gymorth Byw Heb Ofn

Gallwch siarad gydag un o'n gweithwyr cymorth arbenigol yn gyfrinachol am ddim 24/7

Ffoniwch ein Llinell Gymorth 24/7 ar **0808 80 10 800**

Cysylltwch â'n gwasanaeth ebost uniongyrchol: **gwybodaeth@linellgymorthbywhebofn.cymru**

Anfonwch neges destun: **078600 77 333**

Gall defnyddwyr ffôn testun gysylltu â ni drwy Type Talk: **1800108088010800**

Gallwn eich cefnogi yn Gymraeg, Saesneg ac unrhyw ieithoedd eraill yn defnyddio ein partneriaid yn Language Line.



Live Fear Free Helpline

Llinell Gymorth Byw Heb Ofn



**0808 80 10 800**

Domestic abuse, sexual violence and/or other forms of violence against women can affect us all. If you need help, support or are concerned about someone, we are here to talk over the phone, online or via email any time of the day or night.

Gall cam-drin domestig, trais rhywiol a/neu ffurfiau eraill o drais yn erbyn merched effeithio ar bawb ohonom. Os ydych angen help, cymorth neu'n bryderus am rywun, rydym yma i siarad dros y ffôn, ar-lein neu drwy e-bost ar unrhyw adeg o'r dydd neu'r nos.



**info@livefearfreehelpline.wales**

**gwybodaeth@linellgymorthbywhebofn.cymru**

**Webchat**

livefearfree.gov.wales

**Gwe-sgwrs**

bywhebofn.llyw.cymru



@LiveFearFree @BywHebOfn



## Cefnogi Gwasanaethau Arbenigol yng Nghymru

Mae Cymorth i Ferched Cymru yn ffederasiwn o wasanaethau arbenigol, goroeswyr, ymgyrchwyr a chynghreiriaid ar draws Cymru. Mae rhai o'n aelod-wasanaethau'n ddarparwyr bach arbenigol lleol gydag eraill yn rhanbarthol neu'n genedlaethol eu cwmpas.

Mae'r gefnogaeth a geir gan y sefydliadau hyn yn amrywiol ac yn cynnwys cyflenwi cymorth lloches, cymorth argyfwng trais, cymorth cymunedol ac allgymorth i fenywod, plant a phobl ifanc, a dynion ledled Cymru.

Llynedd cefnogodd ein gwasanaethau 21,188 o oroeswyr. Ni ellir mesur gwerth eu gwaith gyda niferoedd yn unig ond yn hytrach drwy arwyddocâd ac effaith eu

gwaith. Mae hyblygrwydd eu darpariaeth, sydd wedi'i theilwra i anghenion yr unigolyn, yn adeiladu ar eu cryfderau ac yn cynorthwyo eu hadferiad o drawma yn hanfodol wrth drawsnewid bywydau goroeswyr a chyflawni newid sy'n para.

Er gwaethaf eu pwysigrwydd hanfodol, mae llawer o'n gwasanaethau'n gweithredu mewn amgylchedd ansicr ac yn gorfod cystadlu am gyllid a gyflwynir

**10** gyfarfodydd rhanbarthol a gynhaliwyd gydag aelodau, cyfleoedd i aelodau gael cymorth ac arweiniad

BLAENORIAETH

**02**

EIN 3 MAES ALLWEDDOL

**Sicrhau bod gwasanaethau ansawdd uchel yn cael eu darparu i'n goroeswyr sy'n adeiladu ar gryfderau, yn diwallu anghenion ac yn lleihau effeithiau niweidiol cam-drin dros amser**

yn aml mewn cylchoedd blynyddol tymor byr. Bu Cymorth i Ferched Cymru'n darparu cymorth pwrpasol i bob un o'n 20 aelod i sicrhau bod eu gwaith hanfodol yn parhau'n ddi-dor.

Mae hyn yn cynnwys rhoi cyngor, ymgynghoriaeth, cefnogaeth a hyfforddiant i'n haelodau i gyflenwi polisi a gwelliannau yn y gwasanaethau er budd goroeswyr. Yn ogystal, rydyn ni'n darparu adroddiadau chwarterol a blynyddol cenedlaethol ar gyflwr y sector, ac i ddarparu darlun cenedlaethol o'r galw am ein rhwydwaith o wasanaethau arbenigol a'u heffaith.

Wrth i'r flwyddyn dynnu tua'i therfyn, daeth yn gynyddol amlwg y byddai pandemig Coronafeirws yn effeithio ar wasanaethau VAWDASV arbenigol. Mewn ymateb fe aildrefnon ni ddull cyflenwi ein cymorth a'i amledd er mwyn sicrhau bod lle yn y cyfnod ansicr hwn i ddwysau

profiad gweithwyr llinell flaen yn gyflym i lefel ranbarthol a llywodraethol.

Roedd seminarau arbenigol ar VAWDSV yn cynnwys grŵp focws gyda goroeswyr trais rhywiol y cam-fanteisiwyd arnyn nhw drwy buteinio, a drefnwyd mewn partneriaeth ag un o'n haelodau arbenigol. O ganlyniad i'r gwaith hwn, aethon ni ati i greu rhestr o argymhellion i lunwyr polisïau a darparwyr gwasanaeth, a phapur sefyllfa'n amlinellu blaenoriaethau allweddol i fynd i'r afael â phuteindra a cham-fanteisio rhywiol dan VAWDASV.

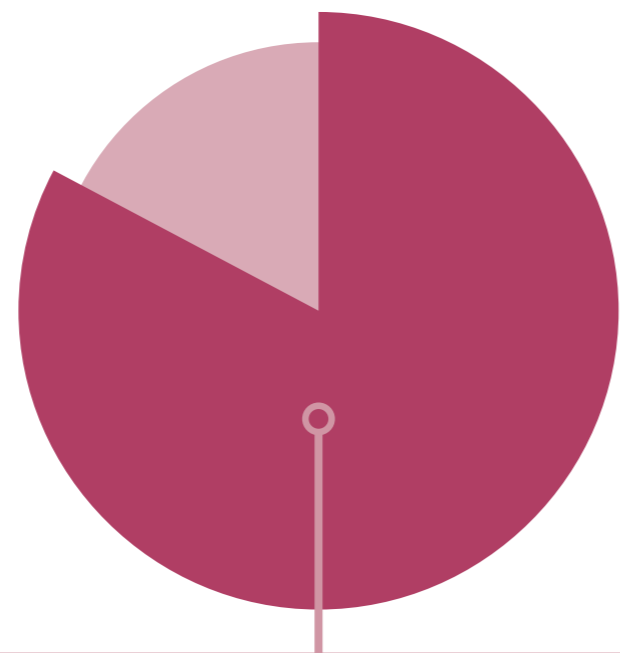


### Cymorth Cyllido Cynaliadwy

Cydlynodd Cymorth i Ferched Cymru 4 gweithgor cenedlaethol i'n haelodau gael archwilio opsiynau cyllido cynaliadwy ar gyfer darpariaeth arbenigol yng Nghymru, gan gefnogi symudiad at well cydweithio a galluogi aelodau i gyfrannu eu barn.

Cydlynodd Cymorth i Ferched Cymru 4 cyfarfod grŵp gorchwyl a gorffen yn ystod y flwyddyn, gan barhau i ymgyrchu dros fodel cyllido cynaliadwy yng Nghymru sy'n sicrhau na chaiff unrhyw oroeswr ei thro i ffwrdd neu orfod aros i dderbyn cymorth.

Fe wyddom fod menywod du a lleiafriol, menywod nad oes cronfeydd cyhoeddus ar gael iddynt, menywod anabl, menywod sy'n wynebu anfanteision lluosog neu y camfanteisir arnynt yn aml yn cael eu gadael allan o gynllunio strategol a chynlluniau comisiynu. Parhaodd Cymorth i Ferched Cymru i roi eu profiadau ar flaen ac yng nghanol ein gwaith i wneud yn siŵr bod eu hanghenion yn cael eu blaenoriaethu a bod gwasanaethau arbenigol yn cael cefnogaeth ac adnoddau priodol i sicrhau newid i'r holl oroeswyr yng Nghymru.



# 83%

Mae 83% o'n haelod-sefydliadau'n ymwneud â Nod Ansawdd NQSS (15 o'r 18 gwasanaeth cymwys).

### Safonau Ansawdd Gwasanaeth Cenedlaethol Cymorth i Ferched Cymru (NQSS)

Mae cynllun Nod Ansawdd NQSS yn parhau i gael ei gyflwyno i'n haelodau i helpu gwasanaethau i roi tystiolaeth am eu hansawdd a hyrwyddo cyflenwi gwasanaethau ansawdd uchel sy'n ymateb i rywedd, dan arweiniad anghenion, yn seiliedig ar gryfderau.



### Partneriaeth Hyfforddi Genedlaethol

Mae Cymorth i Ferched Cymru yn cydlynu'r Gwasanaeth Hyfforddi Cenedlaethol, partneriaeth o asiantaethau VAWDASV arbenigol sy'n cyflenwi hyfforddiant ac yn sicrhau ein bod yn cynnig yr arbenigedd a'r profiad gorau ar drais yn erbyn menywod, cam-drin domestig a thrais rhywiol.

The partnership delivered training on topics from sexual harassment to offender management. The following statistics are based on the 758 feedback forms we received.

71% o gynnydd yn lefel yr wybodaeth

81% o gynnydd yn lefel y sgiliau

81% o gynnydd mewn hyder i weithredu

96% yn sgorio'r cwrs yn gadarnhaol

89% yn sgorio amseriad y cwrs yn gadarnhaol

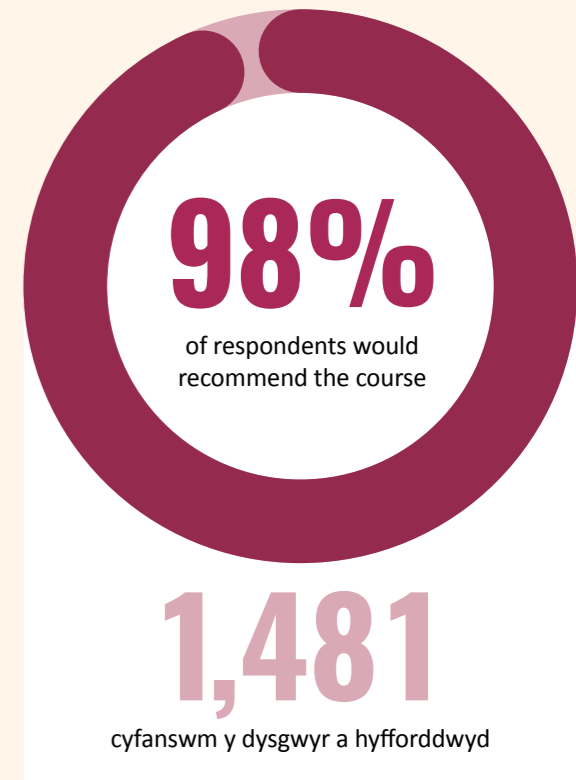
97% yn ateb yn gadarnhaol bod y cwrs yn bodloni'r amcanion

71% naill ai'n cytuno'n gryf neu'n cytuno bod eu gwybodaeth ar y pwnc wedi cynyddu

81% naill ai'n cytuno'n gryf neu'n cytuno bod eu sgil yn y pwnc wedi cynyddu

81% naill ai'n cytuno'n gryf neu'n cytuno bod eu hyder i weithredu ar y pwnc wedi cynyddu

98% o ymatebwyr yn argymhell y cwrs



# 98%

of respondents would recommend the course

# 1,481

cyfanswm y dysgwyr a hyfforddwyd



## Cefnogi'r Gwasanaethau Cyhoeddus

Elfen hanfodol o waith Cymorth i Ferched Cymru yw codi ymwybyddiaeth o drais yn erbyn menywod, cam-drin domestig a thrais rhywiol fel rhywbeth sy'n gyffredin, y gellir ei atal, sy'n ddifrifol, yn annerbyniol, ac yn torri hawliau dynol.

### Partneriaethau

Rydyn ni'n parhau i amlygu lleisiau goroeswyr i gadw sylw ar fater sy'n aml yn parhau'n gudd o lygad y cyhoedd. Er mwyn cyflawni ein gweledigaeth o fyd lle mae menywod a phlant yn byw'n rhydd rhag pob math o drais yn erbyn menywod mae angen i ni atal cam-drin a thrais rhag digwydd yn y lle cyntaf.

Rydyn ni'n gweithio mewn partneriaeth gyda goroeswyr, gwasanaethau arbenigol a chymunedau i gryfhau ein mudiad i herio agweddau niweidiol a dal cyflawnwyr i gyfrif.

Parhaom ni i gydweithio gyda'n haelodau a'r trydydd sector VAWDASV ehangach, gan gynnwys cydweithio gyda WEN Cymru, Disability Cymru, Shelter Cymru a Chwarae Teg i eiriol dros atal VAWDASV ac ymdrin â phroblem anfantais croestoriadol a lluosog.

- Cyflwynom ni weithdai ar aflonyddu rhywiol.
- Cyfrannom ni at yr Adolygiad o Gydraddoldeb Rhywedd.

## BLAENORIAETH

# 03

### EIN 3 MAES ALLWEDDOL

**Creu partneriaethau effeithiol gyda goroeswyr, gwasanaethau arbenigol ac eraill i gryfhau ein mudiad i gyflawni newid sy'n para**

### Partneriaethau VAWDASV

Bu Cymorth i Ferched Cymru hefyd yn gweithio mewn partneriaeth gyda sefydliadau VAWG ar draws y DU.

Rydyn ni wedi darparu cynrychiolaeth ar gyfer y sector arbenigol yng Nghymru mewn cyfarfodydd a arweiniwyd gan y Comisiynydd DA, cyfarfodydd clymblaid sector VAWG, a chyfarfodydd Plismona Cenedlaethol ymgynghorol ar Gam-drin Domestig dan arweiniad y Coleg Plismona.

Eleni buom yn canolbwyntio ar roi llais i'r sector gan gyfathrebu eu hanghenion i Lywodraeth Cymru a'r DU yn ogystal â chyrrff sector cyhoeddus a thrydydd sector fel Tai Cymunedol Cymru.

Aeth gwaith yn ei flaen ar Academi Hyfforddi'r DU, gwaith cymunedol ataliol, ac ar gydweithio i gostio modelau gwasanaethau arbenigol a sut y gallem ni gyflawni cyllid diogel a chynaliadwy.

Parhaom ni i ymgysylltu â chyfarfodydd ar lefel y DU, gyda'n chwaer ffederasiynau. Mae hyn yn cynnwys creu Fframwaith

Unplygrwydd Ymchwil ar gyfer ymchwil VAWG, a chwmpasu a chyfrannu at gwblhau canolfan ragoriaeth ffederasiynau cymorth i ferched yn y DU ar ddata, safonau, ymchwil a hyfforddiant. Mae'r fframwaith yn ymwneud ag academyddion nodedig ym maes atal VAWG yn ogystal ag arbenigwyr yn y maes. Yn dilyn y gwaith hwn, cyfarfu academyddion yn y gynhadledd Ewropeaidd yn Oslo i adolygu cynnydd a'r camau nesaf ac mae gwaith pellach gan y Pedair Ffederasiwn ar y gweill i ddatblygu hyn yn 2020/21.



### Ymgyrchoedd

Yn 2019/20 ymatebodd Cymorth i Ferched Cymru i 100% o ymgynghoriadau perthnasol ar VAWDASV. Rhoddwyd blaenoriaeth i'r ymgynghoriadau hynny oedd yn fwyaf perthnasol a lle'r oedd y mwyaf o angen dylanwad gan oroeswyr a gwasanaethau gan gynnwys:

- Pwyllgor Plant, Pobl Ifanc ac Addysg: Gwaith dilynol ar adroddiad 'Cadernid Meddwl' ar iechyd emosiynolac iechyd meddwl plant a phobl ifanc.
- Pwyllgor Cydraddoldeb, Llywodraeth Leol a Chymunedau: Tystiolaeth adolygiad ôl-ddeddfwriaethol Deddf VAWDASV (Cymru) 2015.
- Cyflwyno gwybodaeth bellach i Gomisiwn Cyfiawnder Cymru.



### BIL CAM-DRIN DOMESTIG

Ailgyflwynwyd y Bil Cam-drin Domestig ar ôl yr etholiad cyffredinol gyda'r darlleniad cyntaf ar 3ydd Mawrth 2020. Bu Cymorth i Ferched Cymru yn cydweithio gyda chwaer-sefydliadau yn Lloegr i ymateb i ailgyflwyno'r Bil Cam-drin Domestig a darparu tystiolaeth ategol ar gyfer y darlleniad cyntaf.

Cyfrannom ni at friffiad ar y cyd gan y sector yn amlinellu blaenoriaethau'r Bil, adolygu a llywio diwygiadau ar lysoedd teulu a darparu arweiniad i'r Comisiynydd Dioddefwyr ar drosedd newydd ynghylch lliindagu. Rydym ni'n parhau i weithio ochr yn ochr ag End Violence against Women (EVAW), Rape Crisis ac Imkaan.



### PECYN CYMORTH IECHYD VAWDASV

Cwblhaom ni ein Pecyn Cymorth Iechyd VAWDASV sy'n cynnwys 8 briffiad gwahanol ar ymagweddau gofal iechyd ar gyfer atal VAWDASV, a'i gyflwyno i arweinwyr diogelu mewn digwyddiad a drefnwyd gan Iechyd Cyhoeddus Cymru.



### LLYSOEDD TEULU

Ar ddiwedd y flwyddyn cynhaliom ni ddiwyddiad panel ar Lysoedd Teulu yn ein cynhadledd flynyddol gan gynnwys cyflwyniadau gan 2 oroeswr yn cynnwys yr ymgyrch dan arweiniad goroeswyr CourtSaid ar lysoedd teulu, a chyfraniad academaidd gan Dr Jess Mant. Parhaom ni i ymchwilio cyfleoedd i weithio ar y cyd i ddatblygu'r gwaith hwn gan ymgysylltu â'r prosiect Llysoedd Teulu yng Nghaerdydd yn edrych ar wella ymatebion.





Mae ffrind i fi sy'n heddwas wedi dweud wrthyf ei fod yn gweld pethau'n wahanol iawn bellach oherwydd fi. O'r blaen gallai fod yn mynd i sefyllfa ddomestig a theimlo dyma ni unwaith eto... Pam na wnaiff hi ei adael... ei flocio. Mae'n teimlo bod ganddo well dealltwriaeth o gymhlethdodau cam-drin domestig ac mae'n rhannu hyn gyda'i gydweithwyr."

## - Adborth o Newid sy'n Para

# Atal

## Darparu Arbenigedd i Gomisiynwyr

Cyflwynwyd seminar i 24 o gomisiynwyr a gweithwyr proffesiynol eraill yn cwmpasu pynciau'n cynnwys cyngor ar gomisiynu:

- Gwasanaethau'n seiliedig ar drawma a'r model Newid sy'n Para
- Gwasanaethau i oroeswyr LDHCT+
- Gwasanaethau i oroeswyr nad oes cronfeydd cyhoeddus ar gael iddynt
- Comisiynu rhanbarthol

Yn ystod hydref 2019, buom yn cydweithio i gyflenwi Uwchgynhadledd Menywod yn y System Cyfiawnder Troseddol gyda Cymru Ddiogelach, Clinks a'r System Graddio Carchardai.

Roedd yr Uwchgynhadledd yn cynnwys cyfraniadau gan y Dirprwy Weinidog, Comisiynwyr Heddlu a Throsedd, darparwyr arbenigol ac arbenigwyr yn sgil eu profiadau byw.

Roedd yn canolbwyntio ar sut y gallwn gydweithio ar draws meysydd sydd heb ac sydd wedi'u datganoli i gefnogi menywod i ffwrdd oddi wrth y system cyfiawnder troseddol.

Rhannwyd briffiad comisiynu, ar sail pecyn cymorth Lloyds 'Tackling Violence against Women, Domestic Abuse and Sexual Violence – A Collaborative Commissioning Toolkit for Services in Wales', gyda rhwydwaith Cefnogi Pobl drwy'r cyfarfod SPIN.

Nod pecyn cymorth Lloyds yw helpu asiantaethau yng Nghymru i weithio gyda'i gilydd i ddarparu ymagwedd comisiynu effeithiol er mwyn sicrhau llesiant yn y dyfodol i'r rheini mae trais yn erbyn menywod, cam-drin domestig a thrais rhywiol yn effeithio arny'n nhw.

Parhaodd Cymorth i Ferched Cymru i weithio mewn partneriaeth gyda Cymorth Cymru a CIH Cymru i lywio cyllideb Llywodraeth Cymru i sicrhau ei bod yn darparu adnoddau priodol i gomisiynwyr alluogi cymorth digonol yn ymwneud â chartrefu i bob goroeswyr.

## Newid sy'n Para: Llysgenhadon Gofyn i Fi

Mae ein ymagwedd Newid sy'n Para yn sail i'r holl waith rydyn ni'n ei wneud.

Mae'r model Newid sy'n Para yn ymagwedd sy'n seiliedig ar gryfderau a'i arwain gan anghenion sy'n cefnogi goroeswyr pob math o drais yn erbyn menywod, a'u plant, i adeiladu gwydnwch, gan arwain at annibyniaeth.

Ei nod yw atal cam-drin domestig a thrais rhywiol ar y cam cynharaf; gwrandao ar oroeswyr a'u cynorthwyo i gael y cymorth sydd ei angen, ar yr adeg sydd ei angen.

Elfen allweddol o ymagwedd Newid sy'n Para yw cynllun 'Gofyn i Fi', sy'n ceisio gwella ymateb y gymuned i oroeswyr cam-drin drwy hyfforddi aelodau o'r gymuned i ddod yn 'llysgenhadon' Gofyn i Fi.

Caiff llysgenhadon eu hyfforddi drwy'r cynllun i godi ymwybyddiaeth o VAWDASV a chynnig cymorth a chyfeirio ar unwaith i oroeswyr yn eu cymunedau. Maen nhw hefyd yn darparu cymorth i bobl eraill sy'n pryderu fel ffrindiau neu aelodau o deuluoedd goroeswyr, gan gynnig gwybodaeth am yr help a'r cyngor penodol sydd ar gael iddyn nhw. Yn ogystal, mae'r llysgenhadon yn darparu arweiniad ac yn cyfeirio'r rheini

gwaith ar 'Gweithwyr Proffesiynol ag Ymddiriedaeth' ac yn cefnogi gwasanaethau arbenigol ymhellach gyda'r model Newid sy'n Para. Mae 'Gweithwyr Proffesiynol ag Ymddiriedaeth' yn gwrs hyfforddi undydd integredig i weithwyr proffesiynol a ddatblygwyd ac a gyflwynir mewn partneriaeth gyda Respect.

Cynlluniwyd y cwrs i godi sgiliau gweithwyr proffesiynol sydd â chyswllt â goroeswyr a/neu gyflawnwyr posibl trais yn erbyn menywod, cam-drin domestig a/neu drais rhywiol i adnabod yr arwyddion, ymateb i ddatgeliadau a chyfeirio at wasanaethau cymorth arbenigol.

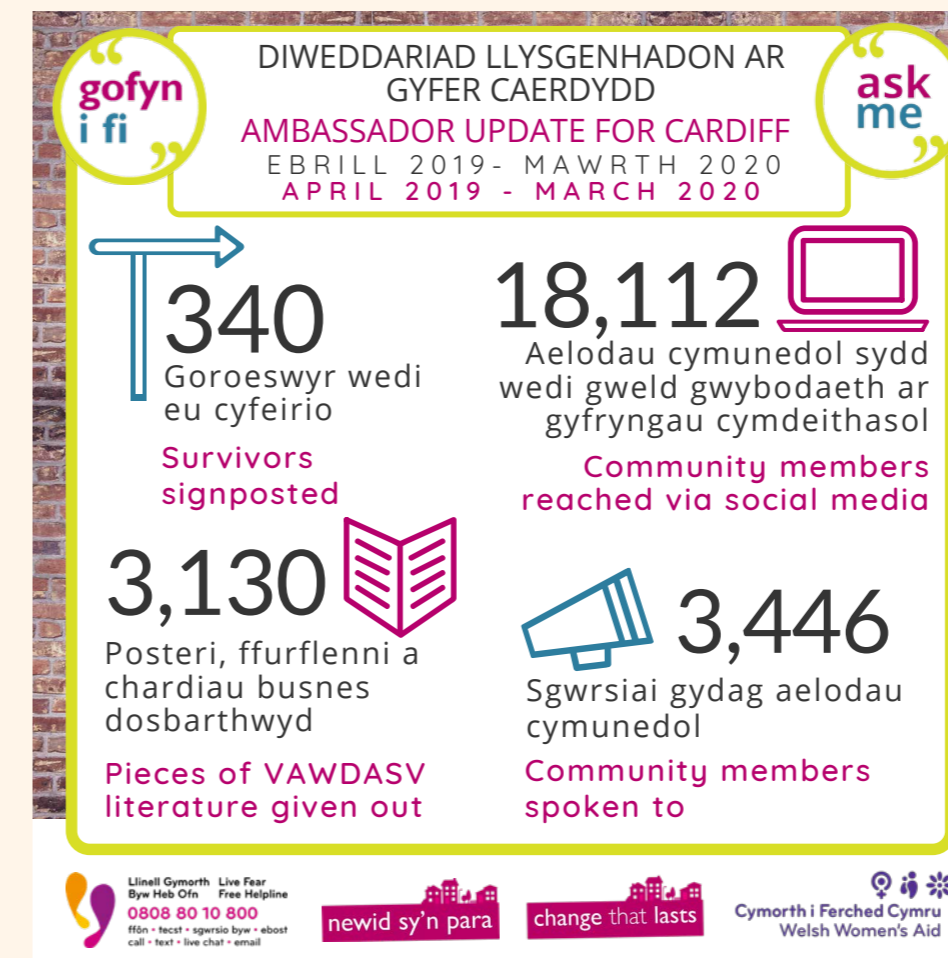
## Yn 2019/20, hyfforddwyd 170 o lysgenhadon ar draws Cymru.

sy'n uniaethu fel cyflawnwyr cam-drin er mwyn iddyn nhw allu cymryd camau i oresgyn eu hymddygiad camdriniol. Ceir rhagor o wybodaeth am ein cynllun Llysgennad Gofyn i Fi yma <https://www.welshomensaid.org.uk/cy/what-we-do/change-that-lasts/ask-me-project/>

Mae gwaith Llysgenhadon Gofyn i Fi wedi bod yn rhyfeddol o bwysig ac eisoes wedi arwain at fuddiannau gwerthfawr i'r cymunedau maen nhw'n eu cynrychioli.

I ddatblygu ein gwaith Newid sy'n Para yn 2020/21 byddwn yn parhau gyda'n

Mae'r edefyn hwn yn y model Newid sy'n Para yn ceisio gwella ymateb y gwasanaethau arbenigol i fenywod y mae trais a cham-drin yn effeithio arny'n nhw, drwy ddyrannu adnoddau i alluogi gwasanaethau i gyflwyno, datblygu ac adolygu offerynnau i gefnogi goroeswyr. Ein nod yn y dyfodol yw y bydd hyfforddiant Gweithwyr Proffesiynol ag Ymddiriedaeth yn cael ei ddilyn yn helaeth drwy Gymru, yn ogystal â'r holl rolau hynny sy'n ymwneud â'r cyhoedd nad ydyn nhw'n derbyn hyfforddiant dan y Fframwaith Hyfforddi Cenedlaethol.



## Adborth



Rwyf i wrth fy modd gyda'r holl gyfleoedd i gymryd rhan yn y stwff rydych chi'n ei bostio! Rwyf i wedi gwneud dau brosiect ymchwil bellach ac wedi ymgeisio i banel Cynulliad Cymru! Mae'n wych cael bod yn rhan o'r llais sydd ei angen ar oroeswyr a chodi llais dros newid cadarnhaol. Mae'n teimlo fel ochr arall i fy sefyllfa a cheisio gwneud yn siŵr na fydd taith neb arall yr un fath â fy un i."



Roedd y wybodaeth a rannoch chi am hyfforddi'n ymwneud â FGM ar Facebook yn ddefnyddiol iawn i fi allu ei roi i ffrind sy'n cael ei holi llawer am y pwnc ac wedi bod yn chwilio am rywbeth fel hyn i'w rannu gydag aelodau o'r gymuned mae'n gweithio gyda nhw."



Gan wybod am fy nghysylltiad â Cymorth i Ferched Cymru, daeth rhywun rwy'n nabod ataf i siarad am y cam-drin yn ei pherthynas. Dyma fy sgwrs gyntaf fel Llysgennad. Fe wrandawais, ei chredu, dal ei llaw drwy'r sgwrs a thros yr wythnosau dilynol. Roeddwn i'n hapus i weld o fewn dau fis ei bod wedi'i pharatoi ei hun a gadael y partner a'i gam-drin."



Rhoddais wybodaeth am frecwast busnes Cymorth i Ferched Cymru i gyswllt yn Trafnidiaeth i Gymru. Aethon nhw yno ac maen nhw'n ailedrych ar eu polisiau."



# Ein heiriolaeth strategol a dylanwad

## Edrych i'r Dyfodol

Dechreuodd pandemig COVID-19 ar ddiwedd blwyddyn ariannol 2019/20, gan osod nifer o heriau a rhwystrau i'r sector VAWDASV, yn enwedig i'r rheini oedd yn cyflenwi gwasanaethau llinell flaen.

Ar 23ain Mawrth 2020, dechreuodd Cymru ar gyfnod clo cenedlaethol oedd yn cynnwys cyfyngiadau ar deithio, cyfyngiadau ar gymdeithasu, a chyfyngiadau ar gyrchu gwasanaethau.

Mae'r newidiadau digynsail hyn wedi effeithio ar fywydau pawb, ond wedi cael effaith fwy difrifol ac anghymesur ar y rheini oedd eisoes yn profi VAWDASV. O ganlyniad, roedden ni'n disgwyl cynnydd yn y galw am ein gwasanaethau, gan ragweld ansicrwydd a phwysau ychwanegol ar wasanaethau oedd eisoes dan bwysau cyn y pandemig. Ein hymrwymiad felly oedd sicrhau na fyddai gwasanaethau cymorth arbenigol yn dod yn ddiodefwr annisgwyl yn sgil yr ymateb i'r pandemig.

I ymateb i'r amgylchiadau eithriadol, mae Cymorth i Ferched Cymru wedi bod yn cymryd nifer o gamau i addasu ein gwasanaethau a darparu cymorth ychwanegol lle bo'n bosibl. Bydd manylion llawn am y rhain ar gael yn Adroddiad Effaith 2020/21 arfaethedig Cymorth i Ferched Cymru.



## Aelodau

Mae aelod-wasanaethau Cymorth i Ferched Cymru bob amser wedi bod ar y blaen wrth ymateb i oroeswyr mewn argyfwng, gan wneud yn siŵr bod ganddyn nhw le diogel a chymorth i ailadeiladu eu bywydau a chyflawni annibyniaeth ac ymreolaeth. Fodd bynnag, ni fu eu gwaith erioed yn fwy amlwg nag ar ddiwedd blwyddyn ariannol 2019/20 pan osododd y llywodraeth gyfnod clo a chyfyngu ar symudiadau'r boblogaeth a gallu llawer o oroeswyr i weithredu, oedd eisoes yn gyfyngedig. Ymatebodd ein rhwydwaith o wasanaethau arbenigol yn gyflym i'r realiti newydd hwn drwy addasu eu darpariaeth a chynnig cymorth i oroeswyr yr oedd angen mawr amdano. Rydyn ni wedi addasu ein gwasanaethau cymorth hefyd i gynnal a datblygu ein cymorth i aelodau yn ystod y cyfnod cythryblus hwn.

## Dylanwadu ar yr Agenda Cenedlaethol

Ar ddechrau pandemig COVID-19, lluniwyd dau friffiad i Lywodraeth Cymru ar asesiad o effaith cychwynnol COVID-19 ar oroeswyr a gwasanaethau arbenigol, oedd yn amlinellu datrysiadau clir i liniaru'r effaith a galluogi gwasanaethau i gynnal a chynyddu cymorth. Llywiwyd y briffiadau hyn gan ymgynghori uniongyrchol gyda gwasanaethau arbenigol.

Ysgrifennom ni at y Prif Weinidog, gweinidogion portffolio allweddol, Comisiynwyr Heddlu a Throsedd a Chymdeithas Llywodraeth Leol Cymru i amlinellu'r ffocws oedd ei angen gan yr holl randdeiliaid a chynnig gweithio gyda nhw i gynnal a chynyddu'r ddarpariaeth. Roedden ni'n rhan o gyfarfodydd strategol VAWDASV COVID-19 wythnosol Llywodraeth Cymru a'u cyfarfodydd cyfathrebu. Lluniwyd datganiad cyhoeddus gennym ar y defnydd o westai a gwely a brecwast i lywio trafodaethau'r llywodraeth a'r cyfryngau ynghylch y mater hwn.

## Partneriaeth

Ar ddiwedd 2019/20 ac ymlaen i 2020/21, buom yn cydweithio gyda'r tri Ffederasiwn Cymorth i Ferched cenedlaethol i godi proffil gwasanaethau VAWG ac effaith pandemig COVID-19 ar oroeswyr a gwasanaethau arbenigol, ac i ddylanwadu ar neilltuo cyllid diogel i wasanaethau cymorth arbenigol ar draws y DU.

Yn yr un modd, cynhaliwyd ein gwaith partneriaeth gyda sefydliadau VAWG ar draws y DU, yn cynnwys ysgrifennu at y Prif Weinidog a llywio briffiad cyd-sectoraidd yn amlinellu effeithiau COVID-19 ar y sector a'r angen am gymorth cydlynol ar draws meysydd nad ydynt wedi'u datganoli.

## Ymgyrchoedd

Yng nghyfnod cynnar pandemig COVID-19 aethon ni ati i ddatblygu cynllun cyfathrebu ac ymgyrchoedd â thri phen oedd yn ceisio:

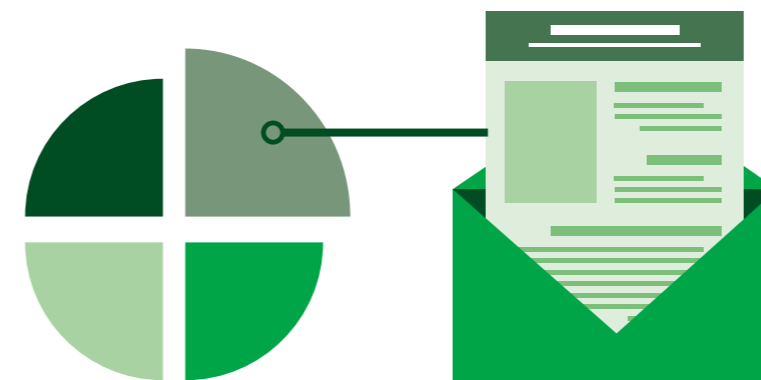
- Hyrwyddo Llinell Gymorth Byw Heb Ofn a gwasanaethau cymorth lleol
- Gweithredu a chymorth Gwyliedydd
- Gwybodaeth am ddiogelwch a hunan-ofal i oroeswyr

Mae'r ymagwedd hon wedi ein galluogi i barhau i hyrwyddo cymorth i oroeswyr a'u teuluoedd, yn ogystal â darparu cymorth ychwanegol i'r rheini yn y gymuned a sut i ymateb i VAWDASV yn ystod y pandemig.



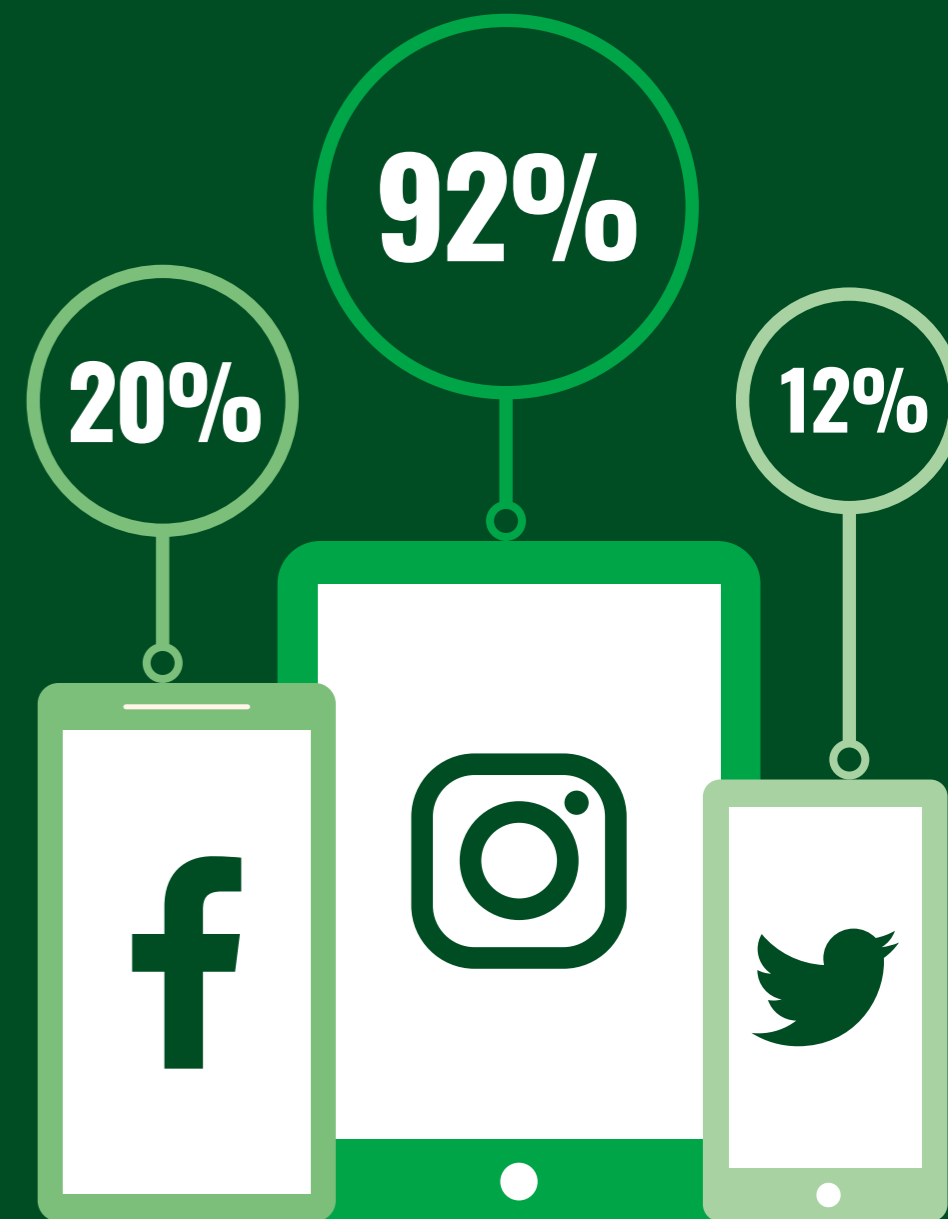
## Gwefan

Cafwyd cynnydd mewn traffig i'r wefan bob blwyddyn, gyda chynnydd o 11.79% o ddefnyddwyr newydd ers y flwyddyn flaenorol.



## Cylchlythrau

WWA circulate e-newsletters to subscribers each quarter. 12.33% increase in subscribers (275 subscribers) in 2019/20.



## Increase in Social Media Followers



# Cyllid ac adnoddau: helpwch ni i godi arian

Bob blwyddyn, mae Cymorth i Ferched Cymru'n cyhoeddi adroddiad blynyddol a datganiadau ariannol. Ceir copïau o'n gwybodaeth ariannol ar ein gwefan, a gellir eu lawrlwytho.

Yn 2019/20 cafwyd gwerth £26,603 o roddion gan ein cefnogwyr rhyfeddol ar draws Cymru a thu hwnt i Cymorth i Ferched Cymru. Yn ogystal â rhoddion uniongyrchol, bu ein cefnogwyr yn cymryd rhan mewn amrywiol weithgareddau codi arian gan gynnwys Hanner Marathon Caerdydd a gweithgareddau chwaraeon eraill, ymgyrch Cacennau Cymorth i Ferched Cymru, digwyddiadau crefftiau ac elw gwerthiannau. Roedden ni wrth ein bodd hefyd i gael ein dewis yn un o ddwy elusen i dderbyn cymorth Apêl Arglwydd Faer Caerdydd yn ystod 2019-20; ymgyrch a barhaodd i ddechrau 2021.

Cafwyd cyllid newydd yn ystod 2019-20 drwy'r grantiau canlynol:

- ROSA, i alluogi prosiect cyfathrebu strategol yn canolbwyntio ar aflonyddu rhywiol.
- Llywodraeth Cymru, i alluogi ailwampio adeilad Llinell Gymorth Byw Heb Ofn.
- Sefydliad Esmée Fairbairn, gyda grant anghyfyngedig i gefnogi ein gwaith cyflenwi craidd.

Os hoffech chi gefnogi ein gwaith, ewch i:

<https://www.welshwomensaid.org.uk/cy/support-us/> i weld amrywiaeth o syniadau a chyfleoedd.

## Ymunwch â ni

Gallwch gymryd rhan uniongyrchol yn ein gwaith i atal trais yn erbyn menywod, cam-drin domestig a thrais rhywiol yng Nghymru. Gallwch ddod yn gefnogwr, yn wirfoddolwr, yn aelod neu weithio gyda ni; gyda'n gilydd gallwn wneud gwahaniaeth.

I gael rhagor o wybodaeth ewch i'r wefan: [www.welshwomensaid.org.uk/cy/join-us/](http://www.welshwomensaid.org.uk/cy/join-us/)



## Aelodau



## Cyllidwyr



**Diolch i'n cyllidwyr i gyd**

## Am fwy o wybodaeth:

[www.welshwomensaid.org.uk/cy](http://www.welshwomensaid.org.uk/cy)

[info@welshwomensaid.org.uk](mailto:info@welshwomensaid.org.uk)

---

© Cymorth i Ferched Cymru

Awst 2021



Cymorth i Ferched Cymru  
Welsh Women's Aid