



Llinell Gymorth Live Fear
Byw Heb Ofn Free Helpline

0808 80 10 800

ffôn • tecst • sgwrsio byw • ebost
call • text • live chat • email



Cymorth i Ferched Cymru
Welsh Women's Aid

Rhoi Merched a Phlant yn Gyntaf
Putting Women & Children First

Enw:	Aliya Iftikhar, Swyddog Polisi
Sefydliad:	Cymorth i Ferched Cymru
Cyfeiriad ebost:	Aliyaiftikhar@welshwomensaid.org.uk
Rhif ffôn:	02920 541 551
Cyfeiriad:	Tŷ Pendragon, Caxton Place, Pentwyn, Caerdydd CF23 8XE
Dyma farn:	Cymorth i Ferched Cymru (Trydydd Sector) – yr elusen genedlaethol yng Nghymru sy'n gweithio i ddileu cam-drin domestig a phob math o drais yn erbyn menywod.

Cymorth i Ferched Cymru

Cymorth i Ferched Cymru yw'r corff ymbarél yng Nghymru sy'n cefnogi ac yn darparu cynrychiolaeth genedlaethol i wasanaethau trais yn erbyn menywod, cam-drin domestig a thrais rhywiol (VAWDASV) arbenigol annibynnol yn y trydydd sector yng Nghymru. Mae ein haelodau'n cynnwys 20 o wasanaethau cymorth arbenigol. Mae'r gwasanaethau hyn yn darparu cymorth a gwaith ataliol sy'n achub ac yn newid bywydau mewn ymateb i drais yn erbyn menywod, gan gynnwys cam-drin domestig a thrais rhywiol yn erbyn plant a phobl ifanc, dynion a bechgyn, pobl draws ac anneauaid, fel rhan o rwydwaith o ddarpariaeth yn y DU. Fel corff ymbarél, ein prif nod yw atal cam-drin domestig, trais rhywiol a phob math o drais yn erbyn menywod a sicrhau gwasanaethau ansawdd uchel i oroeswyr sy'n cael eu harwain gan anghenion, yn ymateb i rywedd ac yn gyfannol. Rydym ni'n cydweithio'n genedlaethol i integreiddio a gwella ymatebion cymunedol ac ymarfer yng Nghymru. Rydym ni hefyd yn dyfarnu Safonau Ansawdd Gwasanaeth Cenedlaethol Cymru (NQSS), fframwaith achredu cenedlaethol i wasanaethau cam-drin domestig arbenigol yng Nghymru (gyda chefnogaeth Llywodraeth Cymru) fel rhan o gyfres o systemau a fframweithiau achredu integredig yn y DU. Ceir rhagor o wybodaeth am NQSS [yma](#)).

Yn ystod pandemig Covid-19, y blynyddoedd o lynder a'r argyfwng costau byw, gwelwyd bod y nifer o fenywod a merched sy'n oroeswyr trais, cam-drin domestig a thrais rhywiol ar gynydd. Yn y flwyddyn 2022-23, cafodd llinell gymorth Byw Heb Ofn 29,000 o alwadau i mewn ac allan, gyda darpariaeth lloches yn gorfod troi goroeswyr i ffwrdd oherwydd diffyg gwelyau. Fel yr amlygodd yr AS Jess Phillips yn Nhŷ'r Cyffredin, yn dilyn Diwrnod Rhyngwladol y Menywod 2023, roedd 109 o fenywod yn y DU wedi'u lladd gan ddynion o fewn blwyddyn¹. Nid oes unrhyw fath o drais yn erbyn menywod, cam-

¹ <https://hansard.parliament.uk/commons/2023-03-09/debates/0D1BC6BE-CBAC-4303-B1E6-1308EF5C7DF7/InternationalWomen%E2%80%99SDay> at 12:19pm.

Pendragon House, Caxton Place | Pentwyn, Cardiff | CF23 8XE
Tel: 02920 541551
info@welshwomensaid.org.uk | www.welshwomensaid.org.uk

Cymorth i Ferched Cymru is a registered charity in England and Cymru, No. 1140962
and a company limited by guarantee registered in England and Cymru, No. 07483469



Llywodraeth Cymru
Welsh Government



Llinell Gymorth Live Fear
Byw Heb Ofn Free Helpline

0808 80 10 800

ffôn • tecst • sgwrsio byw • ebost
call • text • live chat • email



Cymorth i Ferched Cymru
Welsh Women's Aid

Rhoi Merched a Phlant yn Gyntaf
Putting Women & Children First

drin domestig a thrais rhywiol (VAWDASV) yn digwydd mewn seilo. Maent wedi'u gwreiddio yn niwylliant, naratifau ac agweddau at anghydraddoldeb rhywedd a gwahaniaethu, sy'n rhedeg drwy ein cymdeithas a'n sefydliadau. Mae VAWDASV yn tramgwyddo hawliau dynol menywod a merched ac yn eu gadael gyda thrawma sylweddol, wrth iddynt geisio byw yn eu cymunedau a'u bywydau. Credwn fod yn rhaid i bawb allu byw bywyd heb ofn a'i bod yn gyfrifoldeb ar bawb i herio'r strwythurau, yr arferion a'r normau sy'n rhoi lloches i anghydraddoldeb o ran rhywedd er mwyn dileu VAWDASV. Mae angen cael dull system gyfan ar gyfer dileu trais yn erbyn menywod a merched (VAWG) i dystio unrhyw newid ystyrlon.

Cylch Gorchwyl

Rydym yn croesawu gwaith y Pwyllgor Cydraddoldeb a Chyfiawnder Cymdeithasol, a'u hymchwiliad i effeithiolrwydd gweithrediad dull iechyd y cyhoedd ar gyfer atal trais sy'n seiliedig ar rywedd a beth arall y gellid bod wedi'i wneud. Wrth adolygu'r cylch gorchwyl, rydym yn teimlo y gallai'r cylch fod yn ehangach i gael gwell darlun o ddull iechyd y cyhoedd yng Nghymru. Dylai fod yn glir bod trais sy'n seiliedig ar rywedd yn cynnwys pob math ar gam-drin a thrais yn erbyn menywod a merched.

Credwn fod pwynt cyntaf hanfodol wedi'i hepgor o'r cylch gorchwyl, sef diffiniad o beth yw dull iechyd y cyhoedd ac a ystyrir bod Cymru ar hyn o bryd yn defnyddio dull iechyd y cyhoedd ar gyfer atal trais sy'n seiliedig ar rywedd. Mae'n hanfodol diffinio'n glir yr hyn y mae dull iechyd y cyhoedd yn ei olygu a beth yw'r cydrannau allweddol. Byddai hyn yn caniatáu i'r pwyllgor gasglu'r ystod ehangaf bosibl o dystiolaeth, gan ei bod yn bosibl bod rhai gwasanaethau neu sefydliadau'n bodloni'r holl gydrannau allweddol ond nad ydynt yn defnyddio'r term dull iechyd y cyhoedd. Mae hefyd yn hwyluso trafodaeth p'un a yw fframweithiau presennol, fel y Fframwaith Hyfforddi Cenedlaethol, yn gweddu i'r dull hwn ac a ddylent fod yn rhan o'r dull. Mae'n bwysig amlygu a yw Cymru'n mabwysiadu dull iechyd y cyhoedd cyn mynd i'r afael â'r hyn sy'n gweithio neu nad yw'n gweithio.

Mae elfen gyntaf y cylch gorchwyl yn crybwyll atal cynradd ac eilaidd yn unig. Credwn fod rhaid cynnwys atal trydyddol a bod hyn yn gysylltiedig â deall beth sy'n gweithio a beth nad yw'n gweithio.

Mae ail elfen y cylch gorchwyl yn gofyn am ystyried effeithiolrwydd dull iechyd y cyhoedd. Nid yw'n glir sut y caiff effeithiolrwydd ei fesur, ac a yw'r data hwn yn cael ei gasglu'n rheolaidd. Nid yw'n glir chwaith o ba gyfnod mewn amser rydym i fod i fesur effeithiolrwydd. Nid yw ffigurau fel cyfraddau erlyn yn cynnig darlun clir o atal trydyddol, ochr yn ochr â'r nifer o oroeswyr sy'n derbyn cefnogaeth gan wasanaethau arbenigol bob blwyddyn. Nid oes sôn am y dangosyddion cenedlaethol², ac a yw'r rhain yn fath o werthusiad o effeithiolrwydd dull iechyd y cyhoedd.

² https://www.gov.cymru/sites/default/files/publications/2019-06/national-indicators-for-wales_0.pdf





Llinell Gymorth Live Fear
Byw Heb Ofn Free Helpline

0808 80 10 800

ffôn • tecst • sgwrsio byw • ebost
call • text • live chat • email



Cymorth i Ferched Cymru
Welsh Women's Aid

Rhoi Merched a Phlant yn Gyntaf
Putting Women & Children First

Mae trydedd elfen y cylch gorchwyl yn canolbwyntio ar rôl y sector cyhoeddus a gwasanaethau arbenigol. Fodd bynnag credwn fod hwn yn rhy gul ac y dylai nodi rôl “gwahanol sectorau/sefydliadau” i gael amrywiaeth eang o gyfraniadau ac i amlygu dull iechyd y cyhoedd system gyfan. Er enghraifft, mae gan y rheini sy'n gweithio yn niwydiant economi'r nos neu newyddiadurwyr, sy'n cyrraedd i mewn i gartrefi llawer o bobl, rôl o ran adnabod, ymdrin ac atal rhai mathau o VAWDASV. Mae hyn yr un mor berthnasol â'r rheini sy'n gweithio i atal aflonyddu rhywiol yn y gweithle neu rôl ysgolion yn darlunio nad yw cam-drin a thrais byth yn dderbyniol a bod modd ei atal.

Y darlun yng Nghymru ar hyn o bryd

Ar hyn o bryd yng Nghymru, fel yr amlygwyd yn ein Hadroddiad Storm Berffaith, mae gwasanaethau arbenigol rheng flaen yn parhau i weld galw mawr gan oroeswyr sydd angen eu cymorth a does dim golwg bod y galw hwn yn lleihau³. Yn ystod y pandemig, tynnodd y Cenhedloedd Unedig sylw at y cynnydd mewn data ac adroddiadau am drais yn erbyn menywod a merched, a bod hyn wedi dwysáu'n arbennig pan daflwyd y byd i mewn i gyfnod clo, gyda phawb yn gorfod aros gartref. Yr enw a roddwyd ganddynt ar hwn oedd y Pandemig Cysgodol⁴, fodd bynnag mae'r nifer o oroeswyr yn debygol o fod lawer yn uwch oherwydd y nifer o oroeswyr cudd nad ydynt yn teimlo y gallant ddatgelu na ffoi. Gyda phandemig Covid-19 daeth heriau pellach ac amlygwyd yr effaith anghymesur ar fenywod wedi'u hymyleiddio⁵, ac erbyn hyn mae'r argyfwng costau byw yn dangos natur ryweddol yr effaith hon ymhellach. Mae menywod yn fwy tebygol o fod â chyfrifoldebau gofalu, byddent yn llai tebygol o allu sicrhau mwy o oriau gwaith ac roedd cyfraddau tlodi menywod mewn cymunedau Bangladeshi a Pakistani yn sylweddol uwch na'u cymheiriaid gwyn⁶. Gall anghydraddoldebau cymdeithasol a gwahaniaethu ar sail rhywioldeb, dosbarth, ethnigrwydd, statws mewnffudo ac iechyd, olygu bod rhai menywod a merched yn fwy tebygol o ddioddef cam-drin/trais, ac oherwydd y mathau gwahanol hyn o groestoriadedd byddant yn wynebu rhwystrau pellach wrth geisio cymorth. Mae'n hanfodol bod mynd i'r afael â'r rhwystrau strwythurol, sefydliadol hyn a gwahaniaethu yn cael sylw ochr yn ochr ag achosion gwaelodol VAWDASV, er mwyn sicrhau bod goroeswyr yn teimlo'n hyderus y bydd eu gwahanol brofiadau'n cael eu deall.

Mae Sefydliad Iechyd y Byd wedi disgrifio dull iechyd y cyhoedd o ymdrin ag atal trais fel “ceisio gwella iechyd a diogelwch pob unigolyn drwy fynd i'r afael â ffactorau risg gwaelodol sy'n cynyddu'r tebygolrwydd y bydd unigolyn yn dod yn ddioddefwr wrth law cyflawnwr trais”⁷. Mae dull iechyd y cyhoedd yn edrych ar gymdeithas gyfan ac yn cydnabod canlyniadau sylweddol VAWG ar iechyd a

³ <https://welshwomensaid.org.uk/wp-content/uploads/2022/11/Perfect-Storm-Report-ENG-compressed.pdf>, page 3.

⁴ <https://www.unwomen.org/en/news/in-focus/in-focus-gender-equality-in-covid-19-response/violence-against-women-during-covid-19>

⁵ https://www.futuregenerations.wales/wp-content/uploads/2021/11/FGCW_Equalities-Report_E-UPDATED.pdf, page 2.

⁶ <https://wbg.org.uk/wp-content/uploads/2022/03/The-gendered-impact-of-the-cost-of-living-crisis.pdf>, page 1.

⁷ <https://www.who.int/groups/violence-atal-alliance/approach>.

Pendragon House, Caxton Place | Pentwyn, Cardiff | CF23 8XE
Tel: 02920 541551

info@welshwomensaid.org.uk | www.welshwomensaid.org.uk

Cymorth i Ferched Cymru is a registered charity in England and Cymru, No. 1140962
and a company limited by guarantee registered in England and Cymru, No. 07483469



Llywodraeth Cymru
Welsh Government



Llinell Gymorth Live Fear
Byw Heb Ofn Free Helpline

0808 80 10 800

ffôn • tecst • sgwrsio byw • ebost
call • text • live chat • email



Cymorth i Ferched Cymru
Welsh Women's Aid

Rhoi Merched a Phlant yn Gyntaf
Putting Women & Children First

llesiant dros gyfnod oes⁸ gan gyflwyno dull atal triphlyg; cynradd, eilaidd a thrydyddol. Mae'r ffocws ar waith amlasiantaethol a chydweithio'n hanfodol gan fod rhaid cydnabod bod gan bob sefydliad, corff, unigolyn ac awdurdod ran i'w chwarae ac y bydd yn elwa o ddileu trais a cham-drin sy'n seiliedig ar rywedd.

Yn strategaeth Trais yn erbyn Menywod, Cam-drin Domestig a Thrais Rhywiol Llywodraeth Cymru 2022-2026⁹, amlygwyd ymrwymiad ddull iechyd y cyhoedd, ochr yn ochr ag egwyddorion eraill megis dull cymdeithas gyfan, llais goroeswyr a dealltwriaeth gynhwysfawr o VAWDASV. Amlygwyd hefyd y bydd atal wrth wraidd y strategaeth, ynghyd ag uchelgais i sicrhau bod Cymru'n 'saffach nag unrhyw le arall i fod yn fenyw'¹⁰. Rydym ni'n falch i weld y lefel hon o ymrwymiad gan Lywodraeth Cymru, a chredwn fod rhaid i'r adnoddau fod ar gael er mwyn gwireddu'r uchelgais, gan fod llawer o wasanaethau arbenigol yn dal i dderbyn ffrydiau cyllid ansicr ac mae goroeswyr megis y rhai sydd heb hawl i gyllid cyhoeddus neu'r rhai sy'n fyddar ac yn anabl yn methu â chael diogelwch neu gymorth. Oni bai bod adnoddau digonol yn cael eu darparu, bydd yr uchelgais hon yn parhau'n gyfyngedig.

Mae'r strategaeth yn crybwyll adolygiad o ddangosyddion cenedlaethol, sydd at ddiben mesur cynnydd ac sy'n hanfodol i ddeall y gwaith sydd wedi'i gyflawni. Nid chynigir amserlen ar gyfer pryd y caiff y dangosyddion hyn eu hadolygu i gyd-fynd â'r dull system gyfan, felly nid yw'n glir sut y gellir mesur yr effaith ar hyn o bryd. Yng nghynllun gweithredu lefel uchel y glasbrint ar gyfer y strategaeth¹¹ a gyhoeddwyd ar 31 Mawrth 2023, mae Llywodraeth Cymru wedi nodi y bydd yn rhoi prawf ar ffyrdd o gyflwyno dull system gyfan ar gyfer atal ac y bydd diweddariadau ac ymrwymiadau pellach yn cael eu darparu ddiwedd 2023. Nid ydym yn credu bod modd cyflawni dull iechyd y cyhoedd oni bai bod gwasanaethau arbenigol a gwasanaethau eraill yn cael cyllid a chomisiynu cynaliadwy yn y tymor hir, i sicrhau bod dull system gyfan yn ymarferol. Fel yr amlygwyd yn ein Glasbrint ar gyfer Atal Trais yn erbyn Menywod, Cam-drin Domestig a Thrais Rhywiol yng Nghymru¹², a ddatblygwyd ar y cyd â'r Uned Atal Trais, mae'r diffyg cyllid ac adnoddau hyn yn golygu bod buddsoddiad yn aml wedi canolbwyntio ar fesurau atal trydyddol. Ni ddylai gwasanaethau orfod ystyried a ddylent dorri gwasanaethau cymorth i hwyluso gwaith ataliol. Rhaid cael newid – ni ddylai pob math o atal weithredu'n ynysig, a rhaid cydnabod bod atal cynradd yn rhan hanfodol o ymateb pawb at ddileu VAWDASV.

⁸ <https://publichealthscotland.scot/media/17512/ending-violence-against-women-and-girls-a-public-health-approach.pdf>, page 3.

⁹ <https://www.gov.wales/violence-against-women-domestic-abuse-and-sexual-violence-strategy-2022-2026-html>

¹⁰ ibid.

¹¹ <https://www.gov.wales/violence-against-women-domestic-abuse-and-sexual-violence-blueprint-high-level-action-plan-html>

¹² <https://welshwomensaid.org.uk/wp-content/uploads/2023/04/A-Blueprint-for-the-Atal-of-VAWDASV.pdf>, page 8.

Pendragon House, Caxton Place | Pentwyn, Cardiff | CF23 8XE
Tel: 02920 541551

info@welshwomensaid.org.uk | www.welshwomensaid.org.uk

Cymorth i Ferched Cymru is a registered charity in England and Cymru, No. 1140962
and a company limited by guarantee registered in England and Cymru, No. 07483469



Llywodraeth Cymru
Welsh Government



Llinell Gymorth Live Fear
Byw Heb Ofn Free Helpline

0808 80 10 800

ffôn • tecst • sgwrsio byw • ebost
call • text • live chat • email



Cymorth i Ferched Cymru
Welsh Women's Aid

Rhoi Merched a Phlant yn Gyntaf
Putting Women & Children First

Atal trais yn erbyn menywod a merched

Mae cyswllt uniongyrchol rhwng agweddau a chredoau cymdeithas sy'n cydoddef neu'n normaleiddio VAWDASV a chyflawni â goroeswyr yn teimlo eu bod yn methu hysbysu am gam-drin a cheisio cymorth am eu bod yn ofni na chânt eu credu. Ni ddylai'r ffocws fod ar fenywod a merched yn cadw eu hunain yn ddiogel rhag niwed, ond ar symud cymdeithasol i atal cyflawni cam-drin a thrais yn y lle cyntaf.

Yn nodweddiadol, mae atal VAWDASV wedi canolbwyntio ar ddull sy'n seiliedig ar risg¹³, a gellir dangos hyn mewn ffocws o leihau risg. Gellir amlygu hyn drwy gomisiynu gwasanaethau, gan fod cyllidwyr yn aml yn pennu hyd ymyrraeth, y nifer o achosion a chanlyniadau lleihau risg. Mae'r dull hwn o gomisiynu wedi effeithio'n benodol ar waith gyda grwpiau ymyledig o fenywod, gan mai prin y caiff cymorth ei gynnig ar gyfer VAWG yn unig. Mae ymchwil gan y Pwyllgor Iechyd a Gofal Cymdeithasol wedi dangos bod y rheini sydd wedi profi trawma fel trais rhywiol neu gam-drin domestig yn fwy tebygol o fod mewn perygl o brofi anghydraddoldebau iechyd meddwl¹⁴. Yn aml mae llawer o ffactorau croestoriadol gwahanol ym mywyd y goroeswr, fel statws mewnfudo, afiechyd meddwl a thlodi. Nid yw'r pwyslais hwn ar leihau risg yn gadael lle i ddarparu cymorth cyfannol, ac mae'n rhaid cael mwy o ddiddordeb mewn newid tymor hir sy'n ystyrlon i fenywod a merched a'u hanghenion¹⁵. Fel yr amlygwyd yn yr Adroddiad *Costs of Freedoms*, y teimlad oedd nad oedd llawer o weithwyr proffesiynol yn deall maint effaith byw gyda cham-drin ar fenywod a phlant, a'u bod yn credu y byddai pethau'n gwella unwaith y byddent mewn lle diogel¹⁶. Dangosodd gwerthusiad o wasanaethau arbenigol doedd yn peilota dull Newid Sy'n Para bod pwysau cyllidwyr a dangosyddion perfformiad yn golygu y gallant hwythau ganolbwyntio gormod ar hyn heb ganolbwyntio ar y menywod fel unigolion¹⁷. Ceir pryderon bod canolbwyntio ar leihau risg yn y tymor byr yn diystyru anghenion croestoriadol tymor hir eraill a all fod gan fenywod neu blant ac y byddai'r rhain yn parhau heb eu diwallu. Mae cam-drin a thrais, yn enwedig rheolaeth drwy orfodaeth, yn lleihau'r lle sydd gan oroeswr i weithredu¹⁸; sef yr hyn mae goroeswr yn teimlo y gall neu na all ei wneud a'i bod yn gorfod addasu i ymddygiad y cyflawnwr. Gall hyn olygu nad yw'n gallu gweld teulu neu ffrindiau neu ddim ond â nifer fach o opsiynau cymorth. Mae'r lle sydd gan oroeswyr i weithredu fel arfer yn cynyddu pan fyddant wedi gadael eu perthynas, ond ychydig yn unig y byddai'n newid dros y ddwy flynedd nesaf¹⁹. Gall hyn fod oherwydd cam-drin ar ôl gwahanu, gan fod llawer o oroeswyr yn parhau i deimlo'n

¹³ <https://safelives.org.uk/policy-evidence/about-risk-led-approach#:~:text=Our%20risk%2Dled%20approach%20is,to%20become%20safe%20and%20well.>

¹⁴ <https://senedd.wales/media/1uchw5w1/cr-ld15568-e.pdf>, page 23.

¹⁵ https://www.tavinstitute.org/wp-content/uploads/2020/03/Safer-Pair-of-Hands-Report_Final-Published.pdf, page 9.

¹⁶ https://www.endviolenceagainstwomen.org.uk/wp-content/uploads/Costs_of_Freedom_Report_-_SWA.pdf, page 7.

¹⁷ Jo Lovett & Liz Kelly (2023) Evaluation of Welsh Women's Aid Change that Lasts Project March 2023 (Unpublished manuscript).

¹⁸ https://www.endviolenceagainstwomen.org.uk/wp-content/uploads/Costs_of_Freedom_Report_-_SWA.pdf, page 4.

¹⁹ *ibid* page 22.

Pendragon House, Caxton Place | Pentwyn, Cardiff | CF23 8XE
Tel: 02920 541551

info@welshomensaid.org.uk | www.welshomensaid.org.uk

Cymorth i Ferched Cymru is a registered charity in England and Cymru, No. 1140962
and a company limited by guarantee registered in England and Cymru, No. 07483469



Llywodraeth Cymru
Welsh Government



Llinell Gymorth Live Fear
Byw Heb Ofn Free Helpline

0808 80 10 800

ffôn • tecst • sgwrsio byw • ebost
call • text • live chat • email

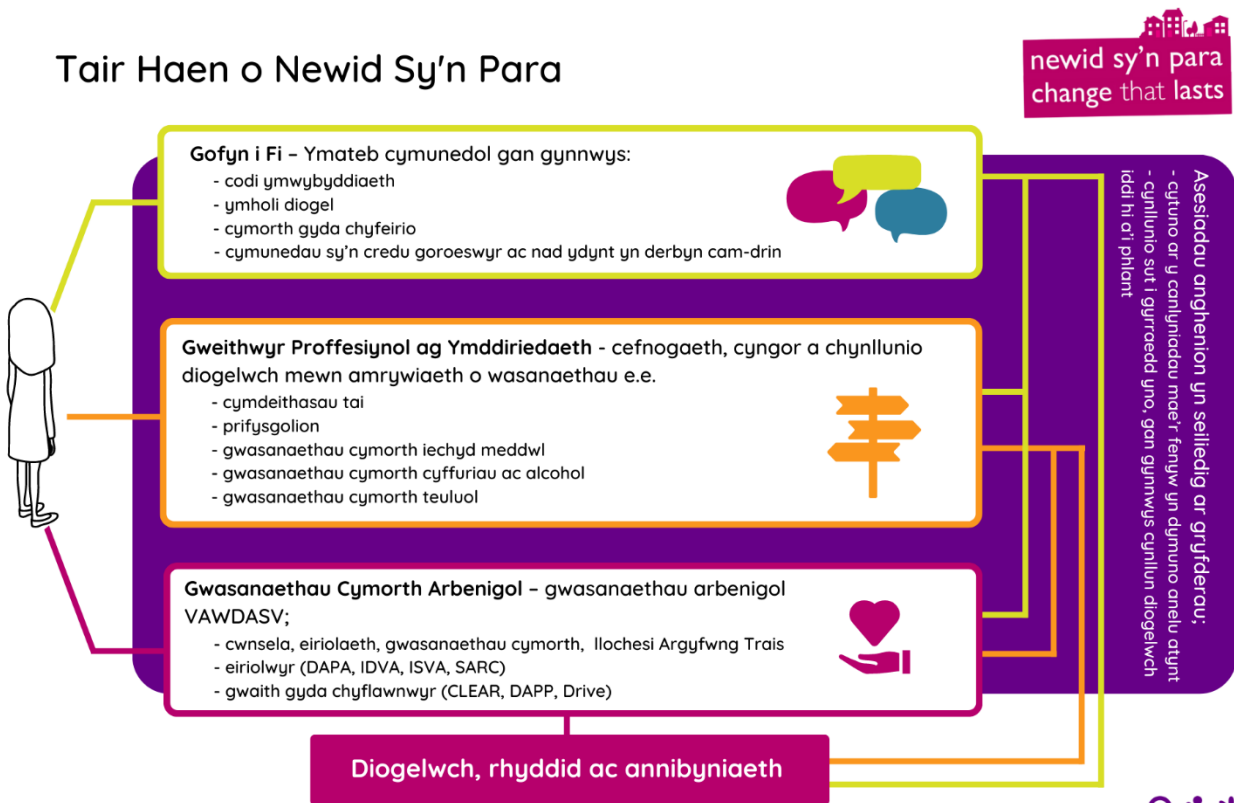


Cymorth i Ferched Cymru
Welsh Women's Aid

Rhoi Merched a Phlant yn Gyntaf
Putting Women & Children First

anniogel, gan fod gan y cyflawnwr ffyrdd i gynnal rheolaeth o bell²⁰, er bod y berthynas ar ben, a'u bod efallai'n byw yn eu cartref eu hun. Gall hyn wneud i oroeswyr deimlo'n aflonydd, yn anniogel a gall arwain at drawmateiddio pellach. Rhaid parhau i leihau risg a chynnig cymorth er mwyn grymuso goroeswyr hyd yn oed os yw'r berthynas ar ben ac mae hyn yn amlygu ymhellach nad yw ymadfer o drawma yn llinellol a bod adferiad yn digwydd ar gamau ac amseroedd gwahanol i bob goroeswr. Bydd goroeswyr o grwpiau sydd wedi'u hymyleiddio'n wynebu rhwystrau pellach i gael cymorth, ac mae'n hanfodol nad yw'r cymorth a ddarperir yn canolbwyntio ar risg yn unig ond hefyd ar adferiad hirdymor ac ehangu eu lle i weithredu er mwyn gallu cymryd rheolaeth ar eu bywyd.

Newid sy'n Para – dull gweithredu system gyfan ar gyfer dileu trais yn erbyn menywod



women's aid
until women & children are safe

Cymorth i Ferched Cymru
Welsh Women's Aid

²⁰ https://www.solacewomensaid.org/sites/default/files/2018-05/Solace%20Womens%20Aid%20briefing_Coercive%20control_09.2014.pdf

Pendragon House, Caxton Place | Pentwyn, Cardiff | CF23 8XE
Tel: 02920 541551
info@welshwomensaid.org.uk | www.welshwomensaid.org.uk

Cymorth i Ferched Cymru is a registered charity in England and Cymru, No. 1140962 and a company limited by guarantee registered in England and Cymru, No. 07483469



Llywodraeth Cymru
Welsh Government



Llinell Gymorth Live Fear
Byw Heb Ofn Free Helpline

0808 80 10 800

ffôn • tecst • sgwrsio byw • ebost
call • text • live chat • email



Cymorth i Ferched Cymru
Welsh Women's Aid

Rhoi Merched a Phlant yn Gyntaf
Putting Women & Children First

Yn ein Strategaeth 5 Mlynedd Fe Godwn Ni, 2019 i 2024²¹, tynnwyd sylw at y sylfaen a grëwyd gennym i atal trais yn erbyn menywod a merched; Newid sy'n Para. Fe'i llywiwyd gan ymchwil i systemau ac ymyriadau ar y pryd, nad oedd i'w gweld yn cael fawr o effaith tymor hir²² ac fe'i cwblhawyd mewn partneriaeth gyda Womens Aid Federation England. Mae Newid sy'n Para²³ yn gosod goroeswyr yn y canol fel arbenigwyr ar eu profiad eu hunain ac mae'n ddull system gyfan ar gyfer dileu trais yn erbyn menywod a merched. Mae'r dull yn sicrhau cymorth a arweinir gan anghenion, sy'n seiliedig ar gryfderau ac a gaiff ei lywio gan drawma ac mae'n canolbwyntio ar atal, ymyrraeth, atebolrwydd y cyflawnwr ac adferiad tymor hir, sy'n mynd y tu hwnt i ymyrraeth argyfwng tymor byr. Gall goroeswyr fod mewn cysylltiad â llawer o sefydliadau ac asiantaethau gwahanol drwy gydol eu hoes, ond efallai nad ydynt bob amser yn gallu adnabod arwyddion cam-drin/trais, felly mae cyfleoedd ar gyfer ymyrraeth gynnar a chyfeirio yn cael eu colli. Mae Newid sy'n Para yn ddull gweithredu triphlyg; cymuned Gofyn i Fi, Gweithwyr Proffesiynol ag Ymddiriedaeth a Gwasanaethau Cymorth Arbenigol; sy'n sicrhau bod pob lefel o gymdeithas yn gwella eu sgiliau i wneud yn siŵr fod goroeswyr yn derbyn y cymorth cywir yn gyson, ar yr adeg iawn.

Mae Gofyn i Fi yn canolbwyntio ar sefydlu a datblygu ymateb cymunedol. Yn aml aelodau o'r gymuned yw'r cyntaf i weld arwyddion o drais a cham-drin neu daw goroeswr atynt i siarad, ac mae'n hanfodol fod gennym ymagwedd gymdeithasol ar gyfer tynnu sylw at anghydraddoldeb o ran rhywedd, gwahaniaethu, a naratifau ffug. Yn ein hadroddiad, Rwy'n Ymddiried Ynddyn Nhw, oedd yn edrych ar blant a phobl ifanc yng Nghymru, amlygwyd pwysigrwydd sicrhau bod plant a phobl ifanc yn cael y cymorth cywir ar y cyfle cynharaf bosibl, a'u bod yn aml yn nodi teulu a ffrindiau fel prif ffynonellau cymorth²⁴. Roedd yn pwysleisio ymhellach bod llawer o gymunedau'n aml yn teimlo nad oes ganddynt y sgiliau, yr wybodaeth na'r hyder i estyn allan²⁵. Mae plant eisoes yn wynebu loteri cod post wrth gyrchu gwasanaethau arbenigol,²⁶ ac mae'n hanfodol eu bod yn gallu derbyn cymorth mor gynnar â phosibl er mwyn sicrhau nad ydynt yn wynebu unrhyw drawma pellach. Mae'n hanfodol fod cymunedau'n teimlo eu bod yn cael eu grymuso i allu adnabod arwyddion o drais/cam-drin, tynnu sylw at anghydraddoldeb o ran rhywedd a chyfeirio at wasanaethau cymorth arbenigol. Mae dull system gyfan yn ffordd effeithiol o wreiddio atal, mae ymyrraeth gynnar a llysgenhadon cymunedol yn hanfodol ar gyfer codi ymwybyddiaeth a herio VAWDASV.

Wrth fabwysiadu dulliau cymunedol o atal, boed Gofyn i Fi neu fath arall o ymyrraeth, mae'n bwysig fod pob cymuned cael eu cyrraedd. Mae dull iechyd y cyhoedd yn canolbwyntio ar gymdeithas gyfan,

²¹ <https://welshwomensaid.org.uk/wp-content/uploads/2021/11/WWA-2019-24-Strategy-ENG.pdf>

²² Ibid.

²³ <https://welshwomensaid.org.uk/change-that-lasts/>

²⁴ <https://welshwomensaid.org.uk/wp-content/uploads/2021/11/I-Trust-Them-CYP-Resilience-Survey-Report-ENG.pdf>, page 6.

²⁵ Ibid, page 2.

²⁶ <https://welshwomensaid.org.uk/wp-content/uploads/2022/06/CYP-FOI-Report-ENG-WWA.pdf>, page 2.

Pendragon House, Caxton Place | Pentwyn, Cardiff | CF23 8XE
Tel: 02920 541551

info@welshwomensaid.org.uk | www.welshwomensaid.org.uk

Cymorth i Ferched Cymru is a registered charity in England and Cymru, No. 1140962
and a company limited by guarantee registered in England and Cymru, No. 07483469



Llywodraeth Cymru
Welsh Government



Llinell Gymorth Live Fear
Byw Heb Ofn Free Helpline

0808 80 10 800

ffôn • tecst • sgwrsio byw • ebost
call • text • live chat • email



Cymorth i Ferched Cymru
Welsh Women's Aid

Rhoi Merched a Phlant yn Gyntaf
Putting Women & Children First

felly mae'n sylfaenol fod rhwystrau gwahanol at ymgysylltu cymunedol yn cael eu hystyried. Mae VAWDAY yn effeithio ar bob cymuned, fodd bynnag gall rhai cymunedau deimlo eu bod wedi'u harwahanu oddi wrth y sgwrs ehangach a bod rhagdybiaethau'n cael eu gwneud amdanynt yn aml. Er enghraifft, credir yn eang bod anffurfio organau cenhedlu benywod (FGM) yn arfer Islamaidd, ond mae'n broblem ym mhob lleoliad daearyddol waeth beth yw'r gred grefyddol²⁷. Mae'n hanfodol fod y naratifau ffug hyn yn cael eu disodli gan wybodaeth gywir. Efallai nad yw cymunedau eraill yn ymddiried mewn gwasanaethau, yn cael trafferth gyda rhwystrau iaith neu eu bod mewn sefyllfaoedd lle nad yw terminoleg VAWDASV yn trosi'n uniongyrchol i'w hiaith nhw. Rhaid meithrin perthnasoedd i sicrhau bod pob cymuned yn gallu cymryd rhan yn y gwaith o ddileu VAWDASV, a'u bod yn teimlo y gallant gyrchu gwasanaethau os oes angen.

Mae Gweithwyr Proffesiynol ag Ymddiriedaeth yn canolbwyntio ar feithrin sgiliau sydd eisoes yn bodoli a gwella gwybodaeth gweithwyr proffesiynol nad ydynt yn arbenigwyr ond sy'n debygol o ddod ar draws goroeswyr neu gyflawnwyr yn eu rôl. Mae'r gweithwyr proffesiynol yn dysgu'r sgiliau i weithio gyda goroeswyr mewn ffordd a arweinir gan anghenion, sy'n seiliedig ar gryfderau ac a gaiff ei lywio gan drawma, ond hefyd cynyddir eu hymwybodaeth o wasanaethau cymorth arbenigol sy'n eu galluogi i lunio darlun o'r gwasanaethau arbenigol yn eu hardal a gallu cyfeirio pobl atynt yn effeithiol.

Mae Gwasanaethau Cymorth Arbenigol yn cynnig llawer o fathau gwahanol o ymyrraeth sy'n seiliedig ar anghenion y goroeswr, megis cwnsela, eiriolaeth, darpariaeth lloches, cymorth IDVA²⁸. Mae Gwasanaethau Arbenigol yn sicrhau mai goroeswyr sydd yn y canol, a'u bod yn cael eu cefnogi i adeiladu gwydnwch drwy ddull a arweinir gan anghenion, sy'n seiliedig ar gryfderau ac a gaiff ei lywio gan drawma. Mae gwasanaethau arbenigol i gyflawnwyr hefyd yn dal cyflawnwyr yn atebol. Mae Respect a Cymorth i Ferched Cymru wedi datblygu Codi Ymwybyddiaeth Gynnar Newid sy'n Para (CLEAR) fel ymyrraeth ymateb cynnar i ddynion sy'n pryderu am eu hymddygiad at fenywod²⁹. Gall gweithwyr proffesiynol eu hatgyfeirio, neu gallant eu hatgyfeirio eu hunain, a byddai eu partner yn cael cymorth drwy wasanaethau arbenigol integredig³⁰. Yn ail adroddiad gwerthuso prosiect Cymorth i Ferched Cymru Newid sy'n Para, cafwyd cyfradd cwblhau o 88% i'r rheini oedd wedi hunan-atgyfeirio i CLEAR, a nododd staff fod gan ddynion yn gyffredinol gymhelliant i newid eu hymddygiad³¹. Cydnabyddir yn y model Newid sy'n Para bod angen cefnogi a chryfhau gwasanaethau arbenigol ymhellach er mwyn iddynt allu rheoli a chefnogi atgyfeiriadau ychwanegol a all ddod yn sgil atal cynradd ac eilaidd³².

²⁷ <https://www.spotlightinitiative.org/news/five-myths-about-female-genital-mutilation>

²⁸ <https://welshwomensaid.org.uk/change-that-lasts/>

²⁹ <https://www.respect.uk.net/pages/59-change-that-lasts>

³⁰ *ibid.*

³¹ Jo Lovett & Liz Kelly (2023) Evaluation of Welsh Women's Aid Change that Lasts Project March 2023 (Unpublished manuscript).

³² *ibid.*

Pendragon House, Caxton Place | Pentwyn, Cardiff | CF23 8XE

Tel: 02920 541551

info@welshwomensaid.org.uk | www.welshwomensaid.org.uk

Cymorth i Ferched Cymru is a registered charity in England and Cymru, No. 1140962
and a company limited by guarantee registered in England and Cymru, No. 07483469



Llywodraeth Cymru
Welsh Government



Llinell Gymorth Live Fear
Byw Heb Ofn Free Helpline

0808 80 10 800

ffôn • tecst • sgwrsio byw • ebost
call • text • live chat • email



Cymorth i Ferched Cymru
Welsh Women's Aid

Rhoi Merched a Phlant yn Gyntaf
Putting Women & Children First

Mathau eraill o ymyrraeth

Mae'r Fframwaith Hyfforddi Cenedlaethol ar drais yn erbyn menywod, cam-drin domestig a thrais rhywiol yn cynnig 'hyfforddiant cymesur er mwyn atgyfnerthu'r ymateb a ddarperir ledled Cymru'³³, sy'n drefniant arbennig ar gyfer cyflenwi Deddf Trais yn erbyn menywod, Cam-drin domestig, a Thrais Rhywiol (Cymru) 2015. Mae'n darparu gofynion statudol ar hyfforddiant i'r rheini sy'n gweithio ar draws y gwasanaethau cyhoeddus a'r trydydd sector arbenigol. Mae Gofyn a Gweithredu Grŵp 2 wedi'i anelu at weithwyr proffesiynol sydd mewn swyddi lle byddent yn debygol o ddod ar draws unigolion sy'n profi pob math ar drais a cham-drin³⁴. Un o egwyddorion Gofyn a Gweithredu yw bod colli cyfleoedd i adnabod VAWDASV yn golygu colli cyfle i atal cam-drin, risg ac achub bywydau³⁵. Mae'n hanfodol fod goroeswyr yn cael yr wybodaeth gywir, yn y ffordd gywir, pan fyddant yn datgelu. Mae atal eilaidd yn canolbwyntio ar allu goroeswyr i gyrchu cymorth arbenigol a phriodol ar y cyfle cyntaf, a phwysigrwydd bod y rheini sydd mewn swyddi sy'n ymdrin â'r cyhoedd yn gallu adnabod arwyddion VAWDASV ac yn gallu cyfeirio cyflawnwyr a goroeswyr. Byddai'r hyfforddiant yn golygu eu bod yn adnabod arwyddion bod rhywun yn oroeswr, a byddent yn gallu siarad gyda'r person hwnnw mewn ffordd briodol a'u cyfeirio'n gywir ac yn effeithlon. Caiff Cymorth i Ferched Cymru eu comisiynu i ddarparu'r hyfforddiant penodol hwn, ochr yn ochr â Grŵp 3 sy'n rhoi dealltwriaeth ddyfnach i unigolion ynghyd â gallu i fod yn 'hyrwyddwr' yn eu sefydliad. Mae Grŵp 2 yn dysgu golwg sylfaenol ar VAWDASV ac fe'u dysgir hefyd i wneud nodiadau effeithiol i sicrhau eu bod yn cael eu harwain gan anghenion, yn seiliedig ar gryfderau ac yn cael eu llywio gan drawma, ac effaith peidio â gwneud hynny. Mae Cymorth i Ferched Cymru yn hyfforddi unigolion penodol o sefydliadau, a all raeadru'r hyfforddiant i'w timau ehangach (gyda chymorth arbenigwr o'r trydydd sector) gyda sesiynau galw heibio rheolaidd fel bod yr hyfforddwr yn gallu holi Cymorth i Ferched Cymru am unrhyw gymorth ychwanegol. Bwriad yr hyfforddiant hwn yw sicrhau bod staff yn gallu adnabod arwyddion a chyfeirio'n effeithiol, er mwyn atal niwed rhag dwysáu ymhellach. Cynhaliwyd sesiwn Gofyn a Gweithredu ym mis Mawrth 2023 gyda staff o sefydliadau fel y Gwasanaeth Tân, y gwasanaethau cymdeithasol ac Ymddiriedolaeth GIG Gwasanaethau Ambiwllans Cymru. Mae Bwrdd Iechyd Prifysgol Caerdydd a'r Fro wedi dangos sut mae codi ymwybyddiaeth yn yr adran frys, drwy gyflwyno'r hyfforddiant i nyrsys a thimau meddygol, wedi gwella atgyfeiriadau i'r gwasanaethau priodol. Cyhoeddwyd gwerthusiad annibynnol o Gofyn a Gweithredu yn 2022 a amlygodd fod hyder mewn 'gofyn a gweithredu' wedi codi yn dilyn hyfforddiant a bod gwell ymwybyddiaeth, er bod rhai pryderon o ran gallu mynychu'r cwrs³⁶. Mae hyn yn atgyfnerthu ymhellach yr angen am fuddsoddiad

³³ <https://www.gov.wales/sites/default/files/publications/2019-08/national-training-framework-on-violence-against-women-domestic-abuse-and-sexual-violence-statutory-guidance.pdf>

³⁴ *ibid.*

³⁵ <https://www.gov.cymru/sites/default/files/publications/2019-05/ask-and-act-10-principles.pdf>

³⁶ <https://www.gov.cymru/sites/default/files/statistics-and-research/2022-01/evaluation-of-ask-and-act-executive-summary-051.pdf>

Pendragon House, Caxton Place | Pentwyn, Cardiff | CF23 8XE
Tel: 02920 541551

info@welshomensaid.org.uk | www.welshomensaid.org.uk

Cymorth i Ferched Cymru is a registered charity in England and Cymru, No. 1140962
and a company limited by guarantee registered in England and Cymru, No. 07483469



Llywodraeth Cymru
Welsh Government



Llinell Gymorth Live Fear
Byw Heb Ofn Free Helpline

0808 80 10 800

ffôn • tecst • sgwrsio byw • ebost
call • text • live chat • email



Cymorth i Ferched Cymru
Welsh Women's Aid

Rhoi Merched a Phlant yn Gyntaf
Putting Women & Children First

aml-sector i sicrhau bod gan sectorau'r gallu i gymryd rhan mewn hyfforddiant, sy'n eu helpu i ddatblygu eu hyder a'u hymwybyddiaeth er mwyn atal VAWDASV.

Mae'n hanfodol fod gan bawb yn y gymdeithas lefel o ddealltwriaeth o VAWDASV a'i effaith. Cyflwynodd Llywodraeth Cymru'r Cwricwlwm Cymreig yn 2022 sy'n cynnwys elfen orfodol ar Gydberthnasoedd a Rhywioldeb mewn ysgolion³⁷. Mae hyn yn sicrhau bod plant a phobl ifanc yn dysgu pethau sy'n briodol i'w hoed am faterion megis perthnasoedd diogel a boddhaus, triniaeth deg a chydabod yr hawl i fod yn rhydd rhag niwed³⁸. Mae hyn yn fath o atal cynradd, ac mae'n hanfodol fod plant a phobl ifanc yn gallu tynnu sylw at anghydraddoldeb o ran rhywedd ac yn gwybod sut y dylai pob math o berthynas iach fod. Credwn fod rhaid i'r dysgu hwn barhau ar ôl addysg gynradd ac uwchradd. Mae atal cynradd hefyd wedi'i gyflawni drwy ymyraethau gwyllydydd a gyflwynir mewn colegau a phrifysgolion, sy'n gadael i unigolion ymyrryd mewn modd rhagweithiol i atal trais a cham-drin³⁹. Cwblhaodd Cymorth i Ferched Cymru brosiect peilot Menter y Gwyllydydd yn 2018 a chafwyd ymateb hynod gadarnhaol gyda myfyrwyr yn dweud bod eu gwybodaeth am VAWDASV wedi cynyddu a'u bod wedi newid eu hagweddau ar sail y wybodaeth a dderbyniwyd⁴⁰. Mae'r data hefyd yn dangos bod myfyrwyr yn gallu adnabod sefyllfaoedd posibl, yn gwybod sut i ymyrryd ac wedi sicrhau hyder i wneud hynny⁴¹. Mae Cymorth i Ferched Cymru yn parhau i gyflwyno ymyrraeth y gwyllydydd i fyfyrwyr coleg a phrifysgol ac yn estyn allan at bobl sy'n gweithio yn niwydiant economi'r nos.

Rhaid trafod a dysgu am bob math o drais yn erbyn menywod a merched ar sail rhywedd. Mae Rape Crisis wedi pwysleisio bod data am y flwyddyn yn diweddu Mawrth 2022 yn dangos bod mwy na 1 ym mhob 4 menyw wedi cael ei threisio neu wedi dioddef ymosodiad rhywiol fel oedolyn⁴² ac mae hanner disgyblion ysgol uwchradd wedi profi aflonyddu rhywiol gan gymheiriaid⁴³. Mae gwasanaethau arbenigol yn darparu cymorth trydyddol i oroeswyr, boed yn gymorth IDVA, darpariaeth lloches neu gwnsela. Maent hefyd yn darparu atal cynradd ac eilaidd drwy hyfforddi sy'n gwneud y gymuned yn ymwybodol o arwyddion o drais/cam-drin, cywiro mythau a chyfeirio. Rhaid cael ymrwymiad hefyd gan y system cyfiawnder troseddol i wneud yn well wrth ddal cyflawnwyr i gyfrif a gwella eu ymateb i oroeswyr. Ddiwedd mis Medi 2022, roedd ôl-groniad o dros 60,000 o achosion yn llys y goron, gydag ôl-groniad achosion o dreisio a throseddau rhyw yn uwch nag erioed⁴⁴. Er bod atal cyflawni cam-drin a thrais neu leihau niwed yn hynod o bwysig, rhaid i'r

³⁷ <https://hwb.gov.cymru/curriculum-for-cymru/summary-of-legislation/#relationships-and-sexuality-education>

³⁸ <https://www.gov.cymru/sites/default/files/publications/2022-01/curriculum-for-cymru-relationships-sexuality-education-code.pdf>

³⁹ <https://welshwomensaid.org.uk/what-we-do/campaigning/covid-19-bystander-toolkit/>

⁴⁰ <https://welshwomensaid.org.uk/wp-content/uploads/2021/11/Bystander-Initiative-Report.pdf>, page 34.

⁴¹ *ibid.*

⁴² https://rcew.fra1.cdn.digitaloceanspaces.com/media/documents/Stats_webpage_-_sources__further_info.pdf

⁴³ <https://research.senedd.cymru/research-articles/sexual-harassment-in-and-around-secondary-schools-we-don-t-tell-our-teachers/>

⁴⁴ https://rcew.fra1.cdn.digitaloceanspaces.com/media/documents/RCEW_-_Breaking_Point_report_-_March_2023_E4uqKBL.pdf, page 9.

Pendragon House, Caxton Place | Pentwyn, Cardiff | CF23 8XE

Tel: 02920 541551

info@welshwomensaid.org.uk | www.welshwomensaid.org.uk

Cymorth i Ferched Cymru is a registered charity in England and Cymru, No. 1140962
and a company limited by guarantee registered in England and Cymru, No. 07483469



Llywodraeth Cymru
Welsh Government



Llinell Gymorth Live Fear
Byw Heb Ofn Free Helpline

0808 80 10 800

ffôn • tecst • sgwrsio byw • ebost
call • text • live chat • email



Cymorth i Ferched Cymru
Welsh Women's Aid

Rhoi Merched a Phlant yn Gyntaf
Putting Women & Children First

systemau sy'n bodoli i gefnogi goroeswyr gael eu harwain gan anghenion, fod yn seiliedig ar gryfderau ac wedi'u llywio gan drawma. Ni chredwn fod y system cyfiawnder troseddol ar hyn o bryd yn gosod goroeswyr yn y canol, a rhaid gwneud mwy i sicrhau nad yw goroeswyr yn dioddef mwy o drawma neu'n ail-ddioddef y trawma. Er mwyn sicrhau bod pob goroeswr yn gallu cael cyfiawnder a chymorth, rhaid cael newid systematig sy'n symud y ffocws o'r symptom i'r achos.

Mynd i'r afael ag anghenion grwpiau gwahanol o fenywod

Ceir llawer o rwystrau gwahanol y mae grwpiau o fenywod a merched sydd wedi'u hymyleiddio yn eu hwynebu wrth geisio cyrchu cymorth, diogelwch a gwasanaethau. Fel y soniwyd eisoes, ceir rhwystrau hefyd yn y gymuned wrth geisio deall VAWDASV a'i effaith. Mae'n hanfodol fod pob goroeswr yn gallu cyrchu'r gwasanaethau sy'n gweddu orau i'w hanghenion, fel sefydliadau 'gan ac ar gyfer' a chydraddoldeb o ran cymorth. Mae tystiolaeth yn dangos bod goroeswyr o gymunedau sydd wedi'u hymyleiddio'n llai tebygol o gysylltu â'r heddlu er eu bod yn profi cyfraddau uwch o drais sy'n seiliedig ar rywedd⁴⁵. Ni oes modd cael atal ac ymyrraeth ystyrllon os oes diffyg ymrwymiad i feithrin perthnasoedd gyda grwpiau wedi'u hymyleiddio a deall sut mae cam-drin/trais yn effeithio arnynt. O ran ymgysylltu cymunedol mae'n hanfodol fod deunyddiau codi ymwybyddiaeth yn cael eu darparu mewn gwahanol ieithoedd, a dylid eu darparu ar sail a arweinir gan anghenion, fesul achos fel sy'n ofynnol dan ddeddfwriaeth cydraddoldeb. Mae hyn yn estyn hefyd at wybodaeth cyfeirio ac unrhyw fathau eraill o gyfathrebu gydag unrhyw wasanaethau neu sefydliadau. Rhaid cael ymwybyddiaeth o'r gwahanol rwystrau a geir yn sgil normau diwylliannol, er enghraifft efallai fod gan rai goroeswyr sawl cyflawnwr fel partner, teulu estynedig, neu gymuned ehangach oherwydd y canfyddiad o anrhydedd.

Mae menywod a phlant mudol yn wynebu rhwystrau ychwanegol. Nid yn unig maent yn ymdrin â thrawma ond mae'n bosibl hefyd nad ydynt yn ymwybodol o'r hawliau mewnfudo a gallent fod yn ddiymgeledd⁴⁶. Yn dilyn adroddiad ac argymhellion gan y Pwyllgor Cydraddoldeb a Chyfiawnder Cymdeithasol ar drais ar sail rhywedd ac anghenion menywod mudol⁴⁷, derbyniodd Llywodraeth Cymru y dylid sefydlu cronfa argyfwng y gall defnyddwyr gwasanaeth ei chyrchu i gefnogi menywod mudol⁴⁸. Heb ddarpariaeth ag iddi adnoddau digonol ar gyfer goroeswyr mudol, ni fyddant yn gallu cael y gefnogaeth na'r mynediad at ddiogelwch sydd eu hangen arnynt. Ni chaiff dull iechyd y cyhoedd ei gyflawni os nad yw grwpiau o oroeswyr yn gallu manteisio ar atal eilaidd neu drydyddol.

Mae tua 22 o fenywod byddar mewn perygl o gael eu cam-drin bob dydd, fodd bynnag maent yn parhau i wynebu rhwystrau sylweddol wrth cyrchu cymorth⁴⁹. Fel yr amlygwyd yn flaenorol, yn aml

⁴⁵ <https://www.endviolenceagainstwomen.org.uk/wp-content/uploads/2023/04/Listen-to-us.pdf>, page 6.

⁴⁶ <https://www.bevanfoundation.org/wp-content/uploads/2022/02/VAWDASV-Strategy-Consultation-Response-FINAL-1.pdf>, page 6.

⁴⁷ <https://senedd.cymru/media/zh5helfw/cr-ld15422-e.pdf>

⁴⁸ <https://www.gov.cymru/report-gender-based-violence-and-needs-migrant-women-government-response-html>

⁴⁹ <https://www.faithandvawg.org/blog/domestic-abuse-and-barriers-for-deaf-survivors/>

Pendragon House, Caxton Place | Pentwyn, Cardiff | CF23 8XE

Tel: 02920 541551

info@welshomensaid.org.uk | www.welshomensaid.org.uk

Cymorth i Ferched Cymru is a registered charity in England and Cymru, No. 1140962
and a company limited by guarantee registered in England and Cymru, No. 07483469



Llywodraeth Cymru
Welsh Government



Llinell Gymorth Live Fear
Byw Heb Ofn Free Helpline

0808 80 10 800

ffôn • tecst • sgwrsio byw • ebost
call • text • live chat • email



Cymorth i Ferched Cymru
Welsh Women's Aid

Rhoi Merched a Phlant yn Gyntaf
Putting Women & Children First

ceir diffyg deunydd BSL ac yn aml mae'n anodd dod o hyd i gyfieithiad ar gyfer termau'n gysylltiedig â thrais a cham-drin. Mae'r rhwystrau hyn o ran cyfathrebu'n achosi anawsterau ychwanegol i oroeswyr sy'n dymuno cael cymorth a chefnogaeth, gan ei wneud yn fwy anodd iddynt adael cyflawnwyr a mynd i le diogel⁵⁰. Rhaid cael adnoddau i sicrhau cyfieithwyr i'r holl wasanaethau er mwyn iddynt fod ar gael ar unwaith, fel na bod rhaid i oroeswyr aros oherwydd diffyg darpariaeth cyfieithu yn eu dewis iaith. Mae Gwasanaethau Hawliau Menywod America Ladin wedi tynnu sylw at y ffaith fod gwasanaethau'n aml yn dibynnu ar aelodau o'r teulu i gyfieithu, ac mae hyn ochr yn ochr â thystiolaeth arall yn adroddiad Listen to Us!⁵¹ yn amlygu'r methiannau systematig i sicrhau bod cyfathrebu'n cael ei arwain gan anghenion, ei lywio gan drawma a'i seilio ar gryfderau. Gall y dull y mae gwasanaethau'n ei ddefnyddio i gyfathrebu greu mwy fyth o drawma i oroeswyr a chreu diffyg ymddiriedaeth pellach. Er mwyn cyflwyno dull iechyd y cyhoedd, mae'n hanfodol nad yw dulliau cyfathrebu'n creu rhwystrau pellach neu niwed i oroeswyr, a rhaid cyflwyno hyn mewn dull system gyfan i sicrhau cysondeb rhwng yr holl wasanaethau. Ni ellir cyflawni pob math o atal os yw'r cyfathrebu rhwng y gymuned, goroeswyr a'r holl wasanaethau'n annigonol.

Mae'n hanfodol fod anghenion menywod hŷn ac iau yn cael eu diwallu, a chydabyddir y gwahanol effeithiau y bydd trais a cham-drin yn eu cael ar y ddau grŵp gwahanol hyn. Mae plant eisoes yn wynebu loteri cod post o ran darpariaeth ar gyfer cymorth arbenigol, gan nad yw rhai gwasanaethau arbenigol yn cael unrhyw gyllid penodol ar gyfer ymyraethau plant a phobl ifanc. Mae'n hanfodol fod gwasanaethau trydyddol i blant a phobl ifanc yn cael eu cyllido'n ddigonol, i sicrhau bod unrhyw gynnydd o ran y cymorth sydd ei angen yn dilyn cyflwyno Addysg Cydberthynas a Rhywioldeb neu ymyrraeth gynradd arall yn gallu cael ei gyflenwi'n briodol. Gyda phobl hŷn, rhaid cydnabod natur wledig mewn perthynas ag ymgysylltu cymunedol a hygyrchedd gwasanaethau⁵², ynghyd â stigma a diffyg dealltwriaeth o'r hyn yw VAWDASV a beth mae'n ei olygu. Rhaid cael ymrwymiad hefyd i gynyddu cofnodion data⁵³ ar brofiadau pobl hŷn o gam-drin er mwyn gallu defnyddio hyn i lywio pob dull o atal, oherwydd ar hyn o bryd, does fawr ddim ar gael. Hefyd rhaid bod yn ymwybodol o fenywod sy'n profi cam-fanteisio yn y diwydiant rhyw, a cham-fanteisio rhywiol ar blant ac oedolion yn fwy cyffredinol. Mae'n hanfodol cael ymwybyddiaeth unrhyw wendidau wrth sicrhau bod yr holl wasanaethau'n addas i'r bobl sy'n eu defnyddio, a bod pob ymyrraeth yn ymwybodol o ffordd o fyw rhai menywod sydd heb gartref parhaol, a bod perygl o gam-fanteisio'n gallu parhau hyd at oedolaeth. Mae VAWDASV yn effeithio ar oroeswyr LHDT+ yn anghymesur ond yn aml ni chânt eu cynrychioli'n

⁵⁰ <https://www.endviolenceagainstwomen.org.uk/wp-content/uploads/2023/04/Listen-to-us.pdf>, page 2.

⁵¹ *ibid*, page 7.

⁵² https://olderpeople.cymru/library/Support_Services_for_Older_People_Experiencing_Abuse_in_Cymru.pdf, page 13.

⁵³ *Ibid*, page 11.

Pendragon House, Caxton Place | Pentwyn, Cardiff | CF23 8XE
Tel: 02920 541551

info@welshomensaid.org.uk | www.welshomensaid.org.uk

Cymorth i Ferched Cymru is a registered charity in England and Cymru, No. 1140962
and a company limited by guarantee registered in England and Cymru, No. 07483469



Llywodraeth Cymru
Welsh Government



Llinell Gymorth Live Fear
Byw Heb Ofn Free Helpline

0808 80 10 800

ffôn • tecst • sgwrsio byw • ebost
call • text • live chat • email



Cymorth i Ferched Cymru
Welsh Women's Aid

Rhoi Merched a Phlant yn Gyntaf
Putting Women & Children First

ddigonol o ran darpariaeth gwasanaethau ac maent yn wynebu rhwystrau megis pryder am drawsffobia, homoffobia, biffobia, a'r gred na fyddant yn cael eu cymryd o ddifrif⁵⁴.

Nid yw'r drafodaeth ar y grwpiau gwahanol hyn o fenywod yn hollgynhwysol. I gyflawni dull iechyd y cyhoedd, credwn fod rhaid cael ymrwymiad i feithrin a chryfhau'r berthynas gyda'r grwpiau ymledig hyn, er mwyn deall yn llawn effaith cam-drin/trais ar unigolion, y gymuned ehangach, a'r angen am wasanaethau 'gan ac ar gyfer'. Rhaid i bob math o atal fod yn ymatebol i fathau croestoriadol o ormes ac i rwystrau sefydliadol. Rhaid cael cyllid ac adnoddau tymor hir i bob gwasanaeth er mwyn sicrhau y gellir cyflawni dull system gyfan ar gyfer dileu trais yn erbyn menywod a merched.

Rôl pob sector/sefydliad yng Nghymru

Mae dileu trais yn erbyn menywod a merched yn fusnes i bawb, ac mae gan bob sector/sefydliad rôl i'w chwarae i gyflawni hyn drwy atal cynradd, eilaidd a thrydyddol. Rhaid cael dull systematig i sicrhau bod anghydraddoldeb o ran rhywedd a naratifau diwylliannol yn cael eu herio, gan gydnabod yr ymrwymiad sydd ei angen i wella ymddiriedaeth cymunedau mewn sefydliadau'n ehangach. Credwn y dylai pob sector gael hyfforddiant VAWDASV i sicrhau dealltwriaeth ehangach o'i arwyddion a'i effaith; boed hyn drwy ymyrraeth y gwylidydd, Gofyn a Gweithredu neu Weithwyr Proffesiynol ag Ymddiriedaeth. Rhaid hefyd cael ymwybyddiaeth o wasanaethau arbenigol yn eu hardal neu linell gymorth Byw Heb Ofn, er mwyn iddynt allu cyfeirio'n briodol atynt. I gyflawni dull iechyd y cyhoedd, mae'n hanfodol cael dull system gyfan i sicrhau diogelwch goroeswyr, a chydabyddiaeth ehangach y bydd pawb yn elwa drwy ddileu trais yn erbyn menywod a merched.

Fel y nodwyd yn flaenorol, mae'r ôl-groniad presennol o achosion o dreisio ac ymosodiadau rhywiol wedi cael effaith trychinebus ar oroeswyr. Credwn fod yn rhaid i'r system cyfiawnder troseddol wneud yn well wrth ddal cyflawnwyr i gyfrif a rhaid iddynt wella eu hymateb i oroeswyr⁵⁵. Er bod cyfiawnder troseddol ar hyn o bryd yn fater sydd wedi'i gadw'n ôl yn San Steffan, credwn y dylid diwygio'r llysoedd teuluol, y llysoedd cam-drin domestig ac ymrwymiad Gwasanaeth Erlyn y Goron i erlyn achosion o dreisio ac ymosod rhywiol i sicrhau nad yw goroeswyr yn cael eu hail-drawmateiddio gan y broses⁵⁶. Yn dilyn llofruddiaeth Sarah Everard, mae gan 47% o fenywod lai o ymddiriedaeth yn yr heddlu, ac mae 76% o fenywod yn credu bod rhaid i ddiwylliant plismona newid er mwyn iddynt allu cefnogi goroeswyr yn llwyddiannus⁵⁷. Mae un aelod o'n rhwydwaith o oroeswyr wedi pwysleisio ei bod yn credu bod angen i'r heddlu ei gwneud yn haws hysbysu am gam-drin a'i fod yn hanfodol eu bod yn teimlo eu bod yn cael eu credu wrth ddatgelu. Os nad yw goroeswyr yn teimlo bod ganddynt gefnogaeth yr heddlu, nid yw hyn yn caniatáu iddynt gael cyfiawnder ac ni chaiff y cyflawnwr ei ddal

⁵⁴ <https://galop.org.uk/wp-content/uploads/2021/05/Barriers-Faced.pdf>.

⁵⁵ <https://welshwomensaid.org.uk/wp-content/uploads/2021/11/Atal-Blueprint-for-VAWDASV-Poster.pdf>

⁵⁶ *ibid.*

⁵⁷ <https://www.endviolenceagainstwomen.org.uk/almost-half-of-women-have-less-trust-in-police-following-sarah-everard-murder/>

Pendragon House, Caxton Place | Pentwyn, Cardiff | CF23 8XE

Tel: 02920 541551

info@welshwomensaid.org.uk | www.welshwomensaid.org.uk

Cymorth i Ferched Cymru is a registered charity in England and Cymru, No. 1140962
and a company limited by guarantee registered in England and Cymru, No. 07483469



Llywodraeth Cymru
Welsh Government



Llinell Gymorth Live Fear
Byw Heb Ofn Free Helpline

0808 80 10 800

ffôn • tecst • sgwrsio byw • ebost
call • text • live chat • email



Cymorth i Ferched Cymru
Welsh Women's Aid

Rhoi Merched a Phlant yn Gyntaf
Putting Women & Children First

yn atebol. Credwn ei fod yn hanfodol fod yr heddlu a'r gwasanaethau cyfiawnder troseddol yn cael hyfforddiant penodol i ddeall VAWDASV a'i effaith ar oroeswyr a chymunedau'n ehangach. Rhaid iddynt weithio mewn ffordd sy'n seiliedig ar gryfderau, yn cael ei llywio gan drawma, ac a arweinir gan anghenion i sicrhau bod goroeswyr yn cael eu cefnogi ac nid yn cael eu trawmateiddio ymhellach.

Rhaid cael ymrwymiad gan bob cyflogwr ym mhob sector i atal aflonyddu rhywiol yn y gweithle. Yn ein hadroddiad ar Arolwg Dim Ardal Lwyd canfuwyd bod 4/5 o fenywod wedi profi rhyw fath o aflonyddu rhywiol yn y gweithle⁵⁸. Mae hyn yn arwydd bod lefel uchel o gasineb at fenywod a rhywiaeth yn cael ei oddef mewn gweithleoedd, ac mae'n hanfodol fod pob sector yn mabwysiadu agwedd o beidio â goddef hyn a'u bod yn gallu cefnogi staff sy'n datgelu. Mae'n rhaid i gyflogwyr fod â'r sgiliau i allu darparu ymatebion a gaiff eu llywio gan drawma sy'n canolbwyntio ar yr unigolyn, ynghyd â pholisiau a threfniadau atebolrwydd i'r rheini sy'n cyflawni aflonyddu rhywiol. Bydd agwedd o beidio â goddef aflonyddu rhywiol yn dal cyflawnwyr i gyfrif ac yn dangos nad yw aflonyddu rhywiol byth yn cael ei oddef. Credwn fod gan bob gweithle gyfrifoldeb i gadw ei staff yn ddiogel a hwyluso diwylliant heb unrhyw anghydraddoldeb o ran rhywedd a chamwahaniaethu⁵⁹. Mae adborth gan ein rhwydwaith o oroeswyr hefyd wedi dangos pwysigrwydd ehangu'r ymrwymiad hwn i grwpiau chwaraeon ac athletwyr. Amlygwyd hyn ymhellach yn dilyn enghreifftiau o gasineb at fenywod yn Undeb Rygbi Cymru. Credwn hefyd fod rhaid gosod cyfrifoldeb ar ddiwydiannau economi'r nos i fynd i'r afael â thrais yn erbyn menywod a merched a gallu cyfeirio'n briodol. Dim ond drwy sicrhau bod yr holl staff yn cael hyfforddiant gwylledydd neu hyfforddiant VAWDASV perthnasol y gellir gwneud hyn er mwyn cynyddu eu hyder i allu llywio sefyllfa lle mae unigolyn mewn trallod neu'n datgelu.

Rhaid i rolau sefydliadau eraill fel ysgolion a gwasanaethau iechyd sicrhau bod yr aelodau hynny o staff sy'n debygol o gyfarfod â goroeswyr neu gyflawnwyr yn teimlo'n hyderus ac yn gallu cadw goroeswyr yn ddiogel a'u cyfeirio. Yn dilyn cyflwyno Addysg Cydberthnasoedd a Rhywioldeb, rhaid i aelodau o staff allu trin datgeliadau a gallu gweithio'n agos gyda sefydliadau eraill i sicrhau bod plentyn yn cael cefnogaeth. Mae hefyd yn hanfodol fod y rheini sy'n gweithio yn y gwasanaethau iechyd yn gallu adnabod arwyddion o drais/cam-drin ac yn gallu parhau â'r sgwrs gyda'r goroeswr mewn ffordd a gaiff ei lywio gan drawma. I gyflawni hyn, mae'n hanfodol fod hyfforddiant VAWDASV yn cael ei ddarparu a bod capasiti i gwblhau'r hyfforddiant hwn.

Casgliad

Rydym yn croesawu ymchwiliad y Pwyllgor Cydraddoldeb a Chyfiawnder Cymdeithasol a ddylai, yn ei hanfod, nodi'r hyn sy'n gweithio a beth arall sydd angen ei wneud i sicrhau bod dull iechyd y cyhoedd system gyfan yn cyrraedd pob grŵp o fenywod a merched ac y ceir newid systematig. Mae diwylliant

⁵⁸ <https://welshwomensaid.org.uk/wp-content/uploads/2021/11/No-Grey-Area-Survey-Report.pdf>, page 1.

⁵⁹ <https://www.tuc.org.uk/sites/default/files/2023-03/Sexual%20Harassment%20Toolkit%20-%20English%20%281%29.pdf>, page 6.

Pendragon House, Caxton Place | Pentwyn, Cardiff | CF23 8XE
Tel: 02920 541551

info@welshwomensaid.org.uk | www.welshwomensaid.org.uk

Cymorth i Ferched Cymru is a registered charity in England and Cymru, No. 1140962
and a company limited by guarantee registered in England and Cymru, No. 07483469



Llywodraeth Cymru
Welsh Government



Llinell Gymorth Live Fear
Byw Heb Ofn Free Helpline

0808 80 10 800

ffôn • tecst • sgwrsio byw • ebost
call • text • live chat • email



Cymorth i Ferched Cymru
Welsh Women's Aid

Rhoi Merched a Phlant yn Gyntaf
Putting Women & Children First

a chymdeithas o anghydraddoldeb o ran rhywedd a gwahaniaethu yn hwyluso trais yn erbyn menywod a merched ac mae'n hanfodol cael newid i sicrhau bod pawb yn cydnabod bod modd atal cam-drin/trais ac nad yw byth yn dderbyniol. Credwn fod rhaid cael dull system gyfan sy'n sicrhau y caiff pob math ei atal, ac yn sail i hyn y ceir cymorth a gaiff ei lywio gan drawma, sy'n seiliedig ar gryfderau ac a arweinir gan anghenion gan bob gwasanaeth/sefydliad. Rhaid cael comisiynu cynaliadwy ym mhob gwasanaeth i sicrhau capasiti ac adnoddau i hwyluso atal, ynghyd â chydabyddiaeth fod atal cynradd ac eilaidd yn debygol o achosi cynnydd yn y galw am wasanaethau arbenigol. Mae pawb yn derbyn haeddu cydraddoldeb cymorth, ac felly rhaid cael ffocws ar feithrin perthynas i sicrhau bod grwpiau sydd wedi'u hymylu'n teimlo eu bod yn cael eu clywed a'u cefnogi. Mae Llywodraeth Cymru wedi nodi y bydd yn adolygu'r dangosyddion cenedlaethol i sicrhau eu bod yn cyd-fynd â dull system gyfan ac mae'r dangosyddion hyn yn hanfodol ar gyfer monitro a yw'r dull yn effeithiol ai peidio. Credwn fod rhaid i bawb allu byw eu bywyd heb ofn, felly rhaid mabwysiadu dull system gyfan i sicrhau hyn.

Pendragon House, Caxton Place | Pentwyn, Cardiff | CF23 8XE
Tel: 02920 541551
info@welshwomensaid.org.uk | www.welshwomensaid.org.uk

Cymorth i Ferched Cymru is a registered charity in England and Cymru, No. 1140962
and a company limited by guarantee registered in England and Cymru, No. 07483469



Llywodraeth Cymru
Welsh Government