



Cymorth i Ferched Cymru  
Welsh Women's Aid

# Cyflwr y Sector 2023-2024



# Cynnwys

Cyflwyniad

Effaith Costau Byw ar Oroeswyr

Cynnydd yn y Galw ar Wasanaethau Arbenigol

Y Dirwedd Cyllido

Yr Argyfwng Tai

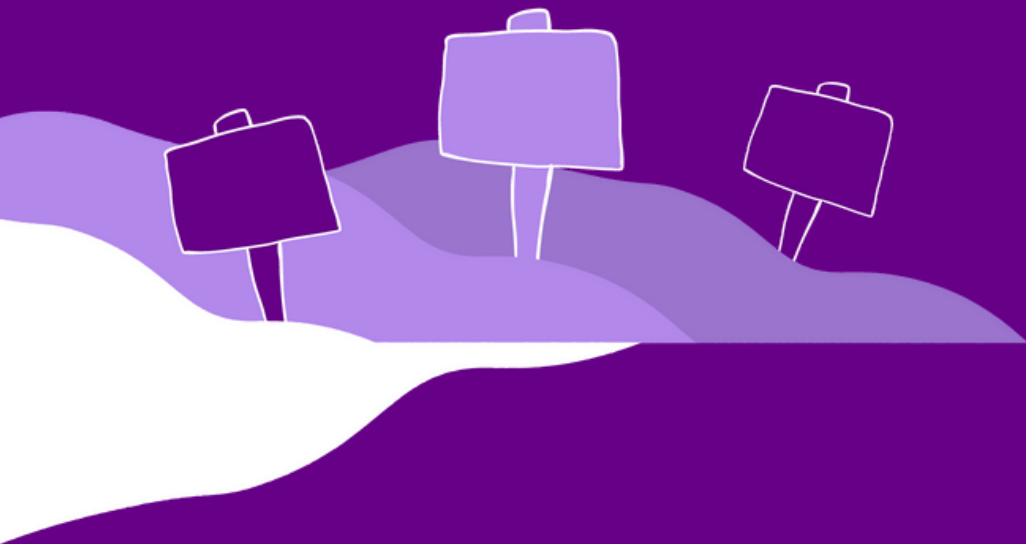
Recriwtio a Chadw Staff y Gwasanaethau Arbenigol

Dim Hawl i Arian Cyhoeddus

Argymhellion

Casgliad

Adendwm





# Cyflwyniad

Yn 2013, pennodd Sefydliad Iechyd y Byd (WHO) fod trais yn erbyn menywod yn broblem iechyd fyd-eang o faintioli epidemig<sup>1</sup> ac ers hynny, gwaethygu mae'r broblem wedi'i wneud.

Mae lefelau trais yn erbyn menywod, cam-drin domestig a thrais rhywiol (VAWDASV) yn uwch nag erioed. Yn fyd-eang, yn ystod eu bywyd bydd 1 fenyw ym mhob 3 yn profi math o drais corfforol a/neu rywiol agos gan bartner, trais rhywiol gan rywun nad yw'n bartner, neu'r ddau<sup>2</sup>, ystadegyn sydd yn ôl yr WHO yn 'ddinistriol o dreiddiol'<sup>3</sup>. A chymryd nad yw'r ystadegau hyn yn cynnwys aflonyddu rhywiol na'r mwyafrif llethol o achosion o VAWDASV na chânt eu hadrodd oherwydd stigma, ofn dial a/neu ddiffyg gwybodaeth ac ymddiriedaeth mewn asiantaethau statudol, mae'r lefelau'n debygol o fod yn sylweddol uwch.

Ond er bod y galw am gymorth yn cynyddu, nid felly'r cyllid a'r adnoddau sydd eu hangen i gefnogi goroeswyr. Mae hyn yn fwy gwir fyth yn achos goroeswyr sy'n wynebu rhwystrau ychwanegol wrth gyrchu cymorth, megis menywod mudol, goroeswyr Byddar ac anabl, goroeswyr LHDTQIA+, goroeswyr hŷn, a goroeswyr cam-fanteisio rhywiol.

Mae hyn oll yn digwydd yn erbyn cefndir o ansicrwydd economaidd dwys. Yn ein hadroddiad 'Storm Berffaith'<sup>4</sup>, a gyhoeddwyd yn 2022, amlinellwyd sut roedd cyfuniad o ffactorau megis llymder, Brexit, COVID-19, a'r argyfwng costau byw yn golygu bod y sector, oedd eisoes dan bwysau, yn wynebu dirywiad di-droi'n ôl. Ers cyhoeddi'r adroddiad, mae'r sefyllfa wedi dirywio'n sylweddol.

1 <https://www.who.int/news/item/20-06-2013-violence-against-women-a-global-health-problem-of-epidemic-proportions->

2 <https://www.unwomen.org/en/what-we-do/ending-violence-against-women/facts-and-figures#83918>

3 <https://www.who.int/news/item/09-03-2021-devastatingly-pervasive-1-in-3-women-globally-experience-violence>

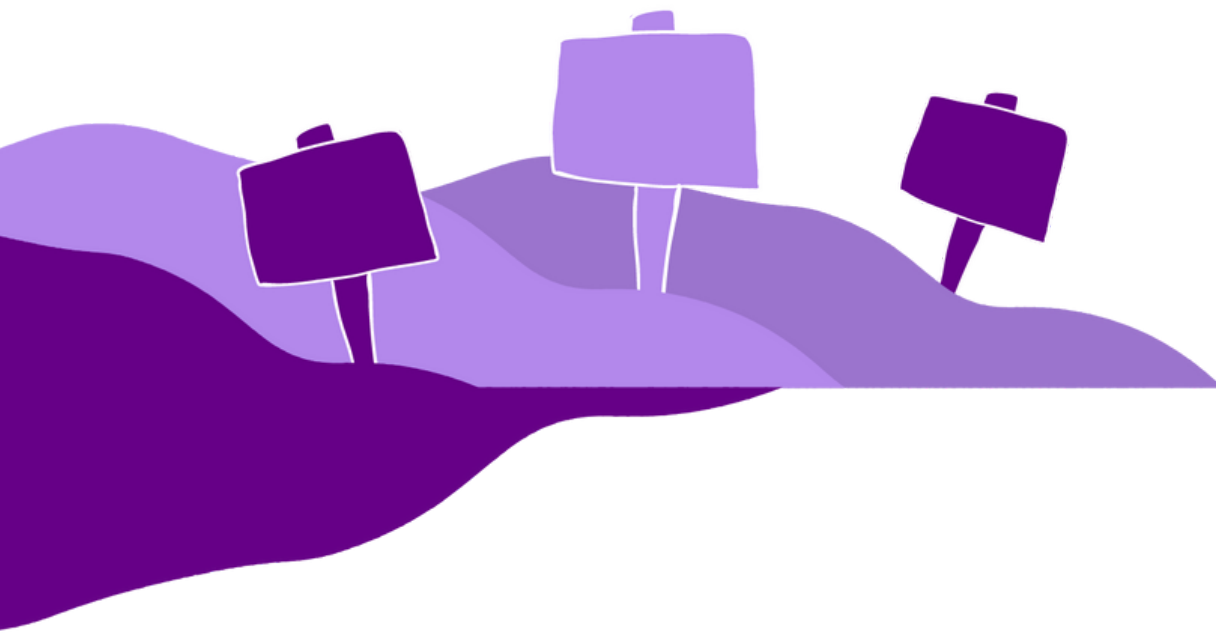
4 <https://welshwomensaid.org.uk/wp-content/uploads/2022/11/Perfect-Storm-Report-CYM-compressed.pdf>

Mae hwn yn gyfnod allweddol i'r sector VAWDASV yn ehangach, ond yn enwedig i'r dirwedd yng Nghymru. Rydym ni bron â bod hanner ffordd drwy Strategaeth Trais yn erbyn Menywod, Cam-drin Domestig a Thrais Rhywiol 2022-2026<sup>5</sup> ac mae'n amlwg fod gan Llywodraeth Cymru nodau canmoladwy i sicrhau mai Cymru yw'r lle mwyaf diogel yn Ewrop i fod yn fenyw.

Fodd bynnag, credwn fod y cynnydd yn dal i fod yn rhy araf. Mae gwasanaethau'n parhau i weithio y tu hwnt i'w gallu i gynorthwyo goroeswyr ac mae'r ansicrwydd a deimlir ledled y sector yn parhau'n rhagweledol. Yn ein hadroddiadau Cyflwr y Sector yn 2020 a 2021, cafwyd disgrifiad o fodel cyllido cynaliadwy i'r sector a sut y gellid ei gyflawni. Cawn ein calonogi o weld bod ffrwd gwaith gyda dull gweithredu systemau cyfan wedi'i chynnwys yng Nglasbrint VAWDASV Llywodraeth Cymru, ond mae'r gwasanaeth rheng flaen yn dal heb deimlo budd y gwaith hwn.

Ar draws y sector cyfan, mae ffactorau allanol yn gorfodi gwasanaethau a goroeswyr i wneud dewisiadau eithriadol o anodd na ddylai fod angen iddynt eu gwneud. Yn yr adroddiad hwn, byddwn yn edrych ar rai o'r ffactorau hyn ac argymhellion i'w datrys.

Mae'n amlwg fod y sector mewn argyfwng, a'r amser i newid yw nawr.



<sup>5</sup> <https://www.llyw.cymru/trais-yn-erbyn-menywod-cam-drin-domestig-thrais-rhywiol-strategaeth-2022-i-2026.html>

# Effaith Costau Byw ar Oroeswyr

---

Er bod cyfraddau chwyddiant yn cwmpo, mae'r argyfwng costau byw yn parhau i effeithio ar bobl ledled Cymru. Yn ei adroddiad diweddaraf, dangosodd Sefydliad Bevan fod sefyllfa ariannol pobl yng Nghymru yn dal i gael effaith negyddol ar eu hiechyd, gyda 45% o bobl yn dweud bod eu sefyllfa ariannol yn effeithio ar eu hiechyd meddwl a 28% yn dweud ei fod yn effeithio ar eu hiechyd corfforol.

Cytunir yn eang bod menywod yn 'amsugno sioc' tlodi<sup>6</sup>, yn uniongyrchol ac yn anuniongyrchol. Mae menywod yn fwy tebygol o fod yn ddi-waith, mewn cyflogaeth â thâl isel neu weithio rhan amser ac yn llai tebygol o allu cynyddu eu gwaith cyflogedig neu fod â mynediad at incwm gwario neu gynilon<sup>7</sup>. Mae menywod hefyd yn fwy tebygol o fod yn gyflogedig yn y gwasanaethau cyhoeddus ac yn dibynnu arnynt<sup>8</sup>, felly mae effaith y mesurau llymder ar wasanaethau cyhoeddus i'w deimlo fwyaf gan fenywod.

Yng Nghymru, mae'r darlun economaidd i fenywod yn arbennig o bryderus. Ar hyn o bryd mae un ym mhob saith o aelwydydd yn nodi eu bod weithiau, yn aml neu drwy'r amser yn ei chael yn anodd fforddio eitemau hanfodol<sup>9</sup> ac mai ychydig o newid a welwyd mewn safonau byw yn ystod hanner cyntaf 2023. Hyd yn oed cyn yr argyfwng costau byw presennol, aelwydydd un rhiant yng Nghymru oedd y rhai mwyaf tebygol o fod mewn tlodi cymharol<sup>10</sup>, a menywod yw'r mwyaf tebygol o fod yn yr aelwydydd hyn.

Ceir effaith ganlyniadol i oroeswyr cam-drin. Mae costau cynyddol megis costau bwyd, tai a chyfleustodau yn golygu bod goroeswyr yn gorfod gwneud dewisiadau eithriadol o anodd. Pan ofynnwyd am effaith yr argyfwng costau byw, dywedodd goroeswyr sy'n aelodau o Rwydwaith Goroeswyr Cymorth i Ferched Cymru<sup>11</sup> eu bod yn "gwerthu pethau ar Vinted neu Facebook i ddal dau ben llinyn ynghyd", "yn dewis rhwng gwresogi eich cartref a bwyta" ac yn methu â chyllido teithiau ysgol, diddordebau, chwaraeon, gwisg ysgol a phartïon pen-blwydd eu plant, a thrwy hynny fod eu plant yn cael eu "hynysu". Hefyd oherwydd y cynnydd mewn costau byw nododd gwasanaethau bod y cymorth maent yn ei gynnig yn newid ac yn cynyddu. Dywedwyd bod "preswylwyr lloches yn gofyn am fwy o fanciau bwyd, talebau bwyd, yn ei chael yn anodd talu costau gwasanaeth, teithio i weld teuluoedd ac ati".

At hynny, mae cyfraddau cam-drin ariannol ac economaidd ar gynydd. Mae un fenyw ym mhob chwech yn y DU wedi profi cam-drin economaidd naill ai mewn perthynas bresennol neu un flaenorol<sup>12</sup> ac yn aml ystyrir mai dyma'r rhwystr pennaf at adael perthynas o gam-drin. Mae data gan ein haelod-wasanaethau arbenigol yng

6 <https://justfair.org.uk/wp-content/uploads/2022/10/2.-Womens-Budget-Group-Submission.pdf>

7 <https://wbg.org.uk/wp-content/uploads/2022/03/The-gendered-impact-of-the-cost-of-living-crisis.pdf>

8 <https://wbg.org.uk/wp-content/uploads/2022/11/Gendered-impact-of-cost-of-living-crisis-on-public-services-1.pdf>

9 <https://www.bevanfoundation.org/resources/snapshot-of-poverty-summer-2023/>

10 <https://www.llyw.cymru/tlodi-incwm-cymharol-ebriill-2019-i-fawrth-2020-html>

11 <https://welshwomensaid.org.uk/cy/what-we-do/survivor-engagement/>

12 <https://survivingeconomicabuse.org/wp-content/uploads/2020/11/Statistics-on-economic-abuse-March-2020.pdf>

Nghymru'n dangos cynnydd o 28% mewn adroddiadau o gam-drin ariannol gan oroeswyr a fu'n cyrchu gwasanaethau yn y gymuned rhwng 2021-22 a 2022-23<sup>13</sup>. Roedd data gan Cymorth i Ferched yn Lloegr yn dangos bod 73% o'r rheini oedd yn byw gyda rhywun oedd yn eu cam-drin yn dweud bod yr argyfwng costau byw naill ai wedi eu hatal rhag gadael y berthynas neu wedi'i wneud yn anoddach gwneud hynny. At hynny, yn 2022 canfu data gan yr elsuen Surviving Economic Abuse fod gan oroeswyr ar y pryd ddyled unigol o £20,000 ar gyfartaledd sy'n chwe gwaith yn uwch nag yn 2020, gyda'r disgwyliad y byddai hyn yn cynyddu ar ôl y gaeaf.

Nododd nifer o oroeswyr fod yr argyfwng costau byw wedi cynyddu'r defnydd o fodd ariannol fel arf cam-drin ar ôl gwahanu. Gwelir hyn ymhellach yn astudiaethau achos yr adran hon, gyda nifer o oroeswyr yn nodi bod ofni sawl math o gam-drin ar ôl gwahanu'n golygu eu bod yn teimlo eu bod yn cael eu rheoli ac yn cyfyngu ar sut y maent yn gwario eu harian, a'r dewisiadau y gallant eu gwneud.

<sup>13</sup> <https://welshwomensaid.org.uk/wp-content/uploads/2024/01/Annual-Membership-Report-2022-23-ENG.pdf>

# Stori Goroeswr

“Dwi mor ofalus sut dwi’n gwario fy arian hefyd oherwydd yn nghefn fy meddwl dwi bob amser yn poeni y bydd y cyflawnwr yn defnyddio’r llys teuluol neu drefn gyfreithiol arall yn fy erbyn wrth fy nghanam-drin ar ôl gwahanu. Mae’r ofn hwn yn rhywbeth dwi’n byw gydag e bob dydd.”

“Alla i byth fwynhau dim byd oherwydd mae e yn y cefndir drwy’r amser yn ceisio difetha fy mywyd. Dyw’r systemau ddim wedi ei atal a bydd y system yn caniatáu iddo wneud unrhyw beth i gyflawni cham-drin ar ôl gwahanu. Mae’r ofn yna drwy’r amser.”

“Dwi’n ffodus fod gen i swydd dda, ond mae rhedeg tŷ ar fy mhen fy hun yn fwyfwy anodd. Mae fy morgais wedi codi £170 y mis ers codi’r gyfradd ac ar ben costau cynyddol bwyd ac ynni, dwi’n gorfod dod o hyd i tua £500 y mis yn ychwanegol gan gynnwys cost y morgais. Mae’n llawer o bwysau wrth ddelio hefyd gyda cham-drin ar ôl gwahanu flynyddoedd ar ôl gadael am resymau diogelwch.

Fel goroeswr a mam sengl dwi’n gweithio llawn amser i dalu fy morgais, petrol (mae ysgol fy mhlentyn 16 milltir o’r tŷ y gwnes i ddianc iddo) a biliau eraill. Mae’r argyfwng costau byw yn golygu bod popeth yn costio mwy. Ond mae pethau’n waeth fyth gyda cham-drin ar ôl gwahanu gyda methianau systemig yn galluogi cyflawnwyr i gipio eich plentyn er mwyn parhau i fy rheoli i’n ariannol. Oherwydd methiant pobl eraill roedd fy nghyflawnwr yn gallu cymryd budd-dal plentyn oddi arnaf a hyd yn oed fynd â chostau cynhaliath oddi arnaf ar ôl iddo fy nghanam-drin. Dyw hyn ddim wedi fy helpu i oroesi’r argyfwng costau byw chwaith. Ar ben hyn dwi’n dal i dalu miloedd o bunnoedd yn ôl ar ôl benthyc arian i ddefnyddio’r llys teuluol, a adawodd fi i lawr.”

Gyda’i gilydd, mae’r rhain yn dangos bod ansicrwydd ariannol yn dod yn fwyfwy amlwg oherwydd yr hinsawdd economaidd bresennol, ac mae hyn yn golygu nid yn unig bod goroeswyr yn ddibynnol ar eu cyflawnwyr yn ariannol ac yn eu hatal rhag gadael perthnasoedd o gam-drin, ond mae hefyd yn gwneud y broses o adael yn fwy peryglus a chymhleth o lawer.

Mae cymorth ariannol i oroeswyr yn gwella, ond nid yw'n ddigonol. Roeddem yn croesawu sefydlu'r Gronfa Argyfwng Beilot o £300,000 i gynorthwyo goroeswyr yng Nghymru a Lloegr oedd yn gadael perthnasoedd o gam-drin a chyhoeddi £2 miliwn yn ychwanegol i ehangu'r gronfa hon yn Natganiad yr Hydref diweddaraf<sup>14</sup>. Fodd bynnag, nid yw'n ddigon. Rhaid i gronfeydd o'r fath fod yn barhaol ynghyd â diwygiadau drwyddi draw i'r systemau budd-daliadau a chynhaliadau plant i sicrhau bod gan oroeswyr fynediad at adnoddau ariannol annibynnol digonol i sicrhau a chynnal eu hannibyniaeth.

## Cynnydd yn y Galw ar Wasanaethau Arbenigol

---

Mae'r galw am gymorth gan wasanaethau cam-drin domestig a thrais rhywiol arbenigol yn saethu i fyny. Rydym ni'n credu y dylai pob goroeswr gael cymorth cyflym, hygyrch ble bynnag y maen nhw yng Nghymru, unrhyw amser o'r dydd neu'r nos, ac mae Llywodraeth Cymru ei hun wedi dweud y "dylai comisiynu fod yn seiliedig ar yr egwyddor na ddylid troi'r un goroeswr i ffwrdd o wasanaethau cymorth hanfodol"<sup>15</sup>. Fodd bynnag, mae diffyg capasiti yn y sector yn golygu bod hyn yn amhosibl.

Fe wyddom y gwelwyd cynnydd disymwth mewn adroddiadau am gam-drin domestig a thrais rhywiol yn ystod y pandemig, ond mae llawer yn credu yn gyfeiliornus fod lefelau o gam-drin wedi gostwng yn ôl i'r lefelau cyn y cyfnodau clo. Yn wir mae data gan un cyngor yng Nghymru<sup>16</sup> yn dangos bod gwasanaethau wedi gweld cynnydd o 40-50% mewn atgyfeiriadau ers codi mesurau'r cyfnod clo, heb unrhyw arwydd eu bod yn arafu.

Yn y flwyddyn ariannol ddiwethaf, roedd 739 o oroeswyr yng Nghymru wedi derbyn gwasanaethau cymorth lloches gan ein haelod-sefydliadau, tra bo 712 wedi methu â chael gwasanaethau cymorth lloches. Lle nodwyd rheswm am wrthod y gwasanaeth, diffyg lle yn y lloches oedd y rheswm mwyaf cyffredin o hyd, sef 28% o'r grŵp hwn. Mae hyn wedi bod yn gyson ers nifer o flynyddoedd.

Y tu hwnt i ddarpariaeth lloches, cynorthwyodd y gwasanaethau arbenigol hefyd 9,155 o oroeswyr yn y gymuned, 1,015 o oroeswyr mewn gwasanaethau trais rhywiol arbenigol ac 187 o oroeswyr mewn gwasanaethau cam-fanteisio rhywiol arbenigol. Cyllidir Llinell Gymorth Byw Heb Ofn gan Lywodraeth Cymru a'i gweithredu gan Cymorth i Ferched Cymru. Rydym ni wedi gweld cynnydd yn y nifer o alwadau i'r Llinell Gymorth ers sawl blwyddyn. Yn 2022-23, cafwyd 23,272 cyswllt â'r Llinell Gymorth, yn cynnwys 18,432 galwad ffôn, 876 ebost, 2,822 sgwrs gwe a 655 neges destun. Er nad

<sup>14</sup> <https://www.gov.uk/government/news/thousands-of-renters-in-wales-better-off-with-uk-government-boost-to-housing-support.cy>

<sup>15</sup> <https://www.llyw.cymru/sites/default/files/publications/2019-05/canllawiau-statudol-ar-gyfer-comisiynu-gwasanaethau-vawdasv-yng-nghymru.pdf>

<sup>16</sup> <https://www.siryfllint.gov.uk/cy/Resident/Council-Apps/NewsPortlet.aspx?id=15603>



Yw'n bosibl gwneud cymhariaeth eang gyda'r flwyddyn flaenorol yn sgil cyflwyno system trin galwadau newydd yn 2022, dylid nodi bod cynnydd o 33% yn y nifer o negeseuon ebost i'r Llinell Gymorth a chynnydd o 43% mewn negeseuon tesun. At hynny, dangosodd ein data chwarterol diweddaraf fod Eriolwyr y Llinell Gymorth wedi ymdrin â 7,592 o gysylltiadau, ac o'i gymharu â'r un cyfnod yn 2022, cafwyd cynnydd o 62% yn hyd y galwadau ar gyfartaledd, a chynnydd o 53% mewn ceisiadau am le mewn lloches ddiogel. Gyda'i gilydd, mae'r rhain yn dangos nid yn unig bod y galw'n cynyddu, ond bod cymhlethdod y cymorth y mae goroeswyr ei angen yn cynyddu flwyddyn ar ôl blwyddyn.

Mae gwasanaethau arbenigol yn teimlo'r cynnydd hwn yn enbyd. Mewn pól o aelod-wasanaethau, dywedodd yn agos i 70% y cafwyd cynnydd yn y galw o'i gymharu â'r flwyddyn ariannol flaenorol, gyda'r 30% arall yn dweud bod y galw ar eu gwasanaethau wedi aros yr un fath.

## Stori Gwasanaeth Arbenigol

"Y llynedd derbyniodd ein canolfan y nifer uchaf erioed o atgyfeiriadau at y ganolfan, yn ogystal â'r nifer o bobl a gefnogwyd. Yn y flwyddyn ariannol hon 23-24 mae'r un duedd yn parhau, gyda'r data'n awgrymu y bydd 23-24 yn flwyddyn arall sy'n torri'r record.

Nid yn unig y mae'r nifer o atgyfeiriadau'n dal i gynyddu, ond felly hefyd anghenion defnyddwyr y gwasanaeth. Mae defnyddwyr gwasanaeth yn cyflwyno gydag anghenion iechyd meddwl mwy cymhleth, sydd â risg uwch, sydd angen cymorth ychwanegol a hirach, sy'n cael effaith anferth ar y sefydliad o gostau ychwanegol i sicrhau y gall barhau i ddarparu gwasanaethau, a hefyd ar lwyth gwaith a llesiant staff."

## Y Dirwedd Cyllido

Cyllidir gwasanaethau arbenigol VAWDASV yng Nghymru drwy amrywiaeth o drefniadau comisiynu lleol, rhanbarthol a chenedlaethol gwahanol ochr yn ochr â chyllid ychwanegol gan grantiau ac elusennau. Mae'r system yn dameidiog ac nid yw wedi'i strwythuro'n ddigonol i ymdrin â'r pwysau sydd ar y sector.

Yr unig ffordd i ymdrin â'r cynnydd yn y galw yw gyda lefelau digonol o gyllid cyfatebol. Mae Cymorth i Ferched Cymru wedi bod yn tystio i'r angen am fodolau cyllido mwy cynaliadwy ers blynyddoedd lawer, drwy ein hadroddiadau Cyflwr y

Sector<sup>17,18</sup>, a thrwy ein cyfraniadau i grwpiau cynllunio a fframweithiau comisiynu dilynol. Fodd bynnag nid yw'r rhain wedi ymddangos eto.

Mae Cyllideb VAWDASV Llywodraeth Cymru yn ariannu llawer o'r gwaith a wneir gan Cymorth i Ferched Cymru a gwasanaethau arbenigol ledled Cymru. Er bod cynnydd yn y galw ar wasanaethau fel y nodir uchod, mae'r gyllideb VAWDASV eleni yr un fath ag yr oedd y llynedd, ac yn debygol o aros yr un fath ym mlwyddyn ariannol 2024-25. Y Grant Cymorth Tai sydd hefyd yn cael ei gyllido gan Lywodraeth Cymru yw ffrwd cyllido unigol fwyaf y rhan fwyaf o'n haelod-wasanaethau. Mae'r grant hwn yn chwarae rhan hanfodol yn cyllido gwasanaethau cymorth tai a digartrefedd yng Nghymru, sy'n cynnwys gwasanaethau lloches, llety camu ymlaen, a chymorth lle bo angen, lle caiff goroeswyr gymorth i aros yn eu cartrefi eu hunain. Yng Nghyllideb 2023-24 Llywodraeth Cymru cafodd y Grant Cymorth Tai ei rewi ar waelodlin o £167 miliwn, lle mae wedi bod ers y pandemig. Mae'n debygol o aros ar y lefel hon ym mlwyddyn ariannol 2024-25<sup>19</sup>. Mae hyn yn is na chwyddiant ac nid yw'n cyfrif am gynydd mewn costau, galw a phwysau ar y gwasanaethau hynny. Ceir rhagor o wybodaeth am effaith hyn isod.

Gyda'i gilydd, mae'r rhain yn dangos nad yw'r cyllid yn cadw'n gyson â'r galw, ac mae disgwyl yn gynyddol i wasanaethau gyflawni mwy gyda'r un adnoddau, neu lai.

Pan ofynnwyd am eu sefyllfa ariannol o'i chymharu â'r flwyddyn ariannol ddiwethaf, dywedodd dwy ran o dair o'r aelod-wasanaethau wrthym fod eu sefyllfa ariannol yr un fath, gyda thraean yn dweud wrthym fod eu sefyllfa ariannol wedi gwaethygu.

Mae toriadau awdurdodau lleol yn gwaethygu'r sefyllfa. Mae Llywodraeth Cymru'n darparu cyllid grant i awdurdodau lleol ei fuddsoddi mewn VAWDASV fel blaenoriaeth polisi genedlaethol, ond mae'r cyllid i awdurdodau lleol wedi bod yn lleihau'n gyflym. Mae adroddiad diweddar gan Ganolfan Llywodraethiant Cymru Prifysgol Caerdydd yn dangos oni bai y ceir gweithredu sylweddol, y bydd awdurdodau lleol yng Nghymru yn wyneb bwlch cyllido o £744 miliwn erbyn 2027<sup>20</sup>. At hynny, mae un ym mhob pum arweinydd a phrif weithredwr cyngor yn Lloegr yn meddwl ei bod yn debygol y bydd angen iddynt gyhoeddi hysbysiadau Adran 114 oherwydd diffyg cyllid i gadw gwasanaethau allweddol ar waith<sup>21</sup>. Mae ymchwil gan y New Policy Institute gyda Sefydliad Banc Lloyds<sup>22</sup> yn dangos bod galw cynyddol ac adnoddau sy'n crebachu yng ngwasanaethau'r cyngorau yn aml yn golygu mai elusennau lleol sy'n gorfod llenwi'r bylchau. Mae hyn yn cynnwys gwasanaethau arbenigol VAWDASV, sy'n gorfod delio gyda'r hyn sydd ar ôl.

Mae canlyniadau hyn yn ddifrifol. Mae'n rhaid i wasanaethau wneud toriadau ac mae'n gynyddol anodd iddynt gyllido nid yn unig raglenni cymorth arloesol, ond hyd yn oed y gwasanaethau craidd sy'n seiliedig ar dystiolaeth ac sydd wedi'u hen sefydlu. Mae'r rhain yn wasanaethau hanfodol ar gyfer ymyrraeth gynnar ac atal ac i oroeswyr gael y cymorth hanfodol sydd ei angen ar yr adeg pan fydd ei angen.

17 <https://welshwomensaid.org.uk/wp-content/uploads/2021/11/State-of-the-Sector-2020.pdf>

18 <https://welshwomensaid.org.uk/wp-content/uploads/2021/12/State-of-the-Sector-2021-CYM.pdf>

19 <https://www.llyw.cymru/sites/default/files/publications/2023-12/2024-2025-naratif-y-gyllideb-ddrafft.pdf>

20 [https://www.cardiff.ac.uk/\\_data/assets/pdf\\_file/0011/2776448/The-medium-term-fiscal-outlook-for-local.pdf](https://www.cardiff.ac.uk/_data/assets/pdf_file/0011/2776448/The-medium-term-fiscal-outlook-for-local.pdf)

21 <https://www.local.gov.uk/about/news/section-114-fear-almost-1-5-council-leaders-and-chief-executives-after-cashless-autumn>

22 <https://www.lloydsbankfoundation.org.uk/media/fdwfepo/a-quiet-crisis-summary.pdf>

Dywedodd un gwasanaeth arbenigol wrthym ni am gyflwr y sefyllfa:



“Eleni, mae Bwrdd [enw'r sefydliad] am y tro cyntaf wedi ystyried rhoi'r gorau i un o'i brosiectau allweddol er mwyn lleddfu'r pwysau'n ganolog.”

Mae'r diffyg cyllido hwn yn golygu bod darparwyr arbenigol yn gorfod dewis rhwng y gwasanaethau y gallant eu darparu, bod goroeswyr yn poeni am y cymorth sydd ar gael, a'n bod ni'n methu â chynnal ein blaenoriaethau polisi. Mae Llywodraeth Cymru wedi dweud dro ar ôl tro bod VAWDASV yn flaenoriaeth polisi<sup>23</sup> ond ni chredwn fod modd cyflawni hyn oni bai bod pob goroeswr yn gallu cael cymorth uniongyrchol pan fydd ei angen.

Yn wir dywedodd un gwasanaeth arbenigol wrthym ni:



“Nid yw cymorth [i blant a phobl ifanc] ar hyn o bryd yn cyd-fynd â'r ddeddfwriaeth y dylid ystyried bod plant a phobl ifanc yn ddioddefwyr yn eu hawl eu hunain.”

Mae'r trefniadau ar gyfer darparu'r cyllid yn gynyddol gystadleuol, costus ac yn cymryd llawer o amser. Mae prosesau tendro cystadleuol yn gosod gwasanaethau arbenigol yn erbyn ei gilydd ac yn tanseilio eu gallu i rannu arfer gorau ar sail profiadau a dulliau cyffredin ledled y sector. Mae hon yn broblem benodol i wasanaethau arbenigol 'gan ac ar gyfer' megis i oroeswyr Byddar ac anabl, goroeswyr Du a lleiafrifedig a goroeswyr LHDTQ\*, sydd yn aml yn llai abl i wneud cynnig cystadleuol am gyllid o'r fath. Ar y pwnc hwn, dywedodd un goroeswr bod “llawer o bryderon am y lleihad mewn gwasanaethau lloches a chymorth - yn enwedig i grwpiau BAME ac ati - rhai pryderon lle byddai toriadau'n golygu bod gwasanaethau arbenigol yn cael eu torri ac yn dod dan un gwasanaeth - sy'n ymyleiddio menywod o grwpiau ethnig ac ati. Prinder lleoedd lloches.”

Nid yn unig mae hyn yn ei gwneud yn anoddach i wasanaethau sicrhau cyllid, ond mae'n golygu bod y cyllid y gallant ei sicrhau'n cynnwys nifer cynyddol o gafeatau ac amodau. Rhaid i wasanaethau ddibynnu ar gyllid o ffynonellau niferus sy'n golygu eu bod yn gorfod treulio amser sylweddol yn ysgrifennu cynigion a cheisiadau am gyllid yn ogystal ag adrodd a mesur canlyniadau, ac mae'r gwaith hwn yn lleihau eu gallu i ddarparu gwasanaethau craidd rheng flaen.

23 <https://www.gov.wales/violence-against-women-domestic-abuse-and-sexual-violence-strategy-2022-2026-html>

Ar y pwnc hwn, dywedodd un aelod-wasanaeth wrthym:



“Mae llawer o’n prosiectau’n cael cyllid o sawl ffynhonnell. Er enghraifft mae gan ein gwasanaeth plant 6 ffrwd cyllid, ac mae gan bob un ganlyniadau amrywiol, sydd angen adroddiadau rheolaidd a chodi arian yn barhaus.”

Mae toriadau mewn meysydd polisi cysylltiedig eraill hefyd yn cynyddu’r costau a osodir ar ysgwyddau goroeswyr a gwasanaethau arbenigol, megis cymorth cyfreithiol. Mae toriadau i’r gyllideb cymorth cyfreithiol ers 2012 wedi gadael ‘bwlch cyfiawnder’<sup>24</sup> gyda sawl maes cyfiawnder yn cael eu tynnu allan o gwmpas cymorth cyfreithiol a miliynau o bobl yn methu â chwrdd â’r trothwyon ar gyfer cymorth cyfreithiol, sy’n eu gadael yn methu â chyrchu cyfiawnder neu wynebu costau cyfreithiol sylweddol sy’n eu gwthio ymhellach i ansicrwydd ariannol. Mae hyn heb os yn effeithio ar oroeswyr, gydag un goroeswr yn nodi bod ganddynt “gostau cyfreithiol parhaus oherwydd cyhuddiadau maleisus a llythyrau cyfreithiwr yn rheolaidd. Fel llawer o oroeswyr, dydw i ddim yn derbyn cymorth cyfreithiol.

## Yr Argyfwng Tai

---

Ochr yn ochr â’r cynnydd mewn costau byw mae’r argyfwng tai wedi gwaethygu yn ystod 2023–24. Canfu adroddiad gan Grŵp Arbenigol Cymru ar yr Argyfwng Costau Byw, a gyhoeddwyd ym mis Medi 2023, fod taliadau rhent a morgais cynyddol yn effeithio’n sylweddol ar incwm gwariant aelwydydd, a bod aelwydydd incwm isel yn fwy tebygol o fod yn rhentwyr preifat nag o’r blaen oherwydd y diffyg tai cymdeithasol. Mae hyn yn cael effaith uniongyrchol ar oroeswyr, sy’n fwyfwy tebygol o fod angen tai rhent preifat gan mai dyma bellach yw’r math mwyaf hygyrch o lety.

<sup>24</sup> <https://wbg.org.uk/wp-content/uploads/2023/07/Gender-gaps-in-access-to-civil-legal-justice-WBG.pdf>

## Stori Goroeswr

“O ran rhentu yn ystod neu ar ôl ffoi rhag trais domestig, roeddwn i eisoes mewn eiddo rhent preifat pan gafodd y cyflawnwr ei arestio. Arhosais i yno oherwydd y lleoliad ar gyfer gwaith a’r anifeiliaid oedd gen i. Rhoddwyd gwybod i fy landlord am y sefyllfa ar unwaith ac roedd yn gefnogol ar y dechrau. Fodd bynnag ni pharodd hynny’n hir, ac anfonodd S21 ataf. Doeddwn i ddim yn gallu cael unrhyw help ariannol gan fod gen i lefel benodol o incwm. Er bod [enw sefydliad] wedi fy nghynghori i roi cynnig am dŷ gwarchod, doedd anifeiliaid anwes ddim yn opsiwn felly roeddwn i’n ddigartref. Doedd yr asiantau eiddo, oedd hefyd yn gwybod am fy sefyllfa o ran trais domestig a thrais rhywiol, ddim yn help o gwbl, ddim hyd yn oed yn cynnig fy helpu i ddod o hyd i lety arall. Chynigiodd y cyngor ddim cymorth chwaith er fy mod i’n ddigartref. Roedd rhaid i mi faethu fy anifeiliaid ac aros gyda theulu tan i mi allu dod o hyd i rywle addas, oedd yn eithriadol o anodd oherwydd y cam-drin ariannol roeddwn i hefyd wedi’i ddiodef oedd yn golygu bod gen i sgôr credyd isel pan oedd gwiriadau credyd yn cael eu gwneud. Roedd rhaid i mi gael dau warantwr a thalu blaendal ychwanegol a thalu’r rhent ymlaen llaw i sicrhau cartref, ynghyd â llythyrau gan y cwmni IVA, y bu’n rhaid i mi ddelio â nhw oherwydd y ddyled a orfodwyd arnaf i. Mae’r farchnad rhentu’n anodd iawn fel mae hyd yn oed gyda chyflog da a sgôr credyd clir, felly os oes gennych chi incwm isel, dyled oherwydd cam-drin ariannol, a dim cefnogaeth, mae bron yn amhosib dod o hyd i rywle. O fy mhrofiad i, doedd dim help o gwbl ar gael.”

Mae diffyg sylweddol hefyd o ran llety dros dro neu gamu ymlaen ynghyd â galw cynyddol. Ym mis Medi 2023, sef y data diweddaraf sydd ar gael gan Lywodraeth Cymru, roedd 11,228 o unigolion mewn llety dros dro, cynnydd o 43 ar y mis blaenorol a chynnydd o 2,576 ers mis Medi y flwyddyn flaenorol. Gwerth nodi y bydd y ffigur hwn yn cynnwys goroeswyr sydd wedi’u derbyn fel pobl ddigartref ac sydd yn byw mewn lloches. Mae diffyg llety dros dro a diogel yn golygu bod goroeswyr yn wynebu aros yn hirach am gartref ac mewn llawer o achosion yn gorfod aros yn y lloches am gyfnodau hirach. Pan ofynnwyd, dywedodd 100% o’r gwasanaethau yr oedd y cwestiwn yn berthnasol iddynt fod yr argyfwng tai yn cael effaith ar y cymorth sydd ar gael i oroeswyr.

Dywedodd un goroeswr wrthym:



“Dwi’n darllen y bydd mwy a mwy o fenywod yn methu â chael lloches oherwydd maint y teulu, plant ag anghenion arbennig ac ati”

A dywedodd aelod-wasanaeth wrthym:



“Oherwydd diffyg tai fforddiadwy, mae goroeswyr yn cael llety mewn lloches am gyfnod hirach na fyddai disgwyl fel arfer, sydd yn ei dro’n golygu bod llai o lefydd lloches ar gael ledled y gwasanaeth”

a:

“dyw goroeswyr ddim yn gallu symud ymlaen gyda’u bywydau gan eu bod yn cael eu lletya mewn lloches am gyfnodau hirach”

Caiff effaith yr argyfwng tai ar oroeswyr ei gymhlethu gan nifer o faterion eraill.

1. Budd-dal Tai. Mae’r Cap Budd-daliadau, ynghyd â chostau llety uwch, yn ei gwneud yn anodd iawn i oroeswyr fforddio cartref. Mae hyn yn atal goroeswyr rhag ffoi perthynas o gam-drin a sicrhau llety camu ymlaen. I lawer o oroeswyr, rhentu preifat yw’r opsiwn sydd ar gael ac mae’r cap budd-dal tai yn gynyddol yn prisio goroeswyr allan o’r farchnad. Mewn arolwg, dywedodd 52% o weithwyr lloches fod y cap budd-daliadau’n broblem wrth geisio cynorthwyo goroeswyr oedd wedi ffoi rhag cam-drin, gyda dau weithiwr yn dweud bod eu cleientiaid i gyd wedi profi anawsterau’n gysylltiedig â’r cap budd-daliadau<sup>25</sup>.
2. Lwfans Tai Lleol. Mae cyfraddau Lwfans Tai Lleol yn helpu’r rheini sy’n rhentu gan landlordiaid preifat gyda chost rhent a delir fel budd-dal tai. Yng Nghymru, yn 2023-24, gosodwyd y rhain ar gyfradd mis Ebrill 2020, er gwaethaf cynnydd ym mhrisiau rhentu preifat o 7.1% yng Nghymru yn y 12 mis hyd at fis Rhagfyr 2023, sy’n uwch na Lloegr a’r Alban (6.1% a 6.3% yn eu tro)<sup>26</sup>. Rydym ni’n croesawu’r cyhoeddiad yn Natganiad yr Hydref y bydd y rhain yn cynyddu, a chyhoeddiadau diweddarach am y cyfraddau cynyddol newydd y disgwylir iddynt ddod i rym ym mis Ebrill<sup>27</sup>. Rhaid i’r rhain gael eu monitro’n barhaus a’u haddasu yn unol â chostau tai a chwyddiant cynyddol.

<sup>25</sup> <https://refuge.org.uk/wp-content/uploads/2022/06/Welfare-Reform-and-Domestic-Abuse-Report.pdf>

<sup>26</sup>

<https://www.ons.gov.uk/economy/inflationandpriceindices/bulletins/indexofprivatehousingrentalprices/december2023>

<sup>27</sup> <https://www.gov.uk/government/news/thousands-of-renters-in-wales-better-off-with-uk-government-boost-to-housing-support>

3. Treth Ystafell Wely. Roeddem ni'n croesawu eithrio llochesi a llety diogel arbenigol arall i oroeswyr cam-drin dan Ddeddf Cam-drin Domestig 2021, fodd bynnag credwn fod rhaid eithrio goroeswyr sy'n byw yn eu cartrefi eu hunain o'r dreth ystafell wely i sicrhau eu diogelwch. Mae llawer o oroeswyr yn aros gartref gyda'r cyflawnwr ac o bosibl yn gwneud sawl ymgais i adael perthynas o gam-drin, a rhaid gwarantu eu diogelwch yn ystod y cyfnod hwn. Mae lleihau budd-daliadau i oroeswyr sy'n defnyddio ystafelloedd gwely ychwanegol ar gyfer eu diogelwch eu hunain yn amhriodol a gallai leihau unrhyw adnoddau ariannol sy'n hanfodol i oroeswyr allu gadael perthynas o gam-drin.
4. Grant Cymorth Tai. Mae'r cyllid hwn yn allweddol i gynorthwyo'r rheini sydd naill ai'n profi digartrefedd neu mewn perygl o hynny. Mae llawer o'r rhain yn oroeswyr cam-drin. Fel y nodwyd uchod, mae'r cyllid ar gyfer y grant hwn wedi'i rewi ers y pandemig er gwaethaf cynnydd sylweddol yn y galw ledled y sector. Oherwydd hyn, mae gwasanaethau'n gorfod lleihau costau'n gynyddol neu eu talu o'u cronfeydd wrth gefn. Oni bai y caiff y grant hwn ei gynyddu'n unol â chwyddiant o leiaf, nid oes amheuaeth y bydd gwasanaethau yn methu â chynnal eu gwaith ar lefelau cyfredol, a gallai hyn gael effaith ddifïol ar y cymorth sydd ar gael i oroeswyr yng Nghymru.
5. Deddf Rhentu Cartrefi (Cymru). Mae cyflwyno Deddf Rhentu Cartrefi (Cymru) yn parhau i effeithio ar wasanaethau lloches ledled Cymru, fel yr amlinellir yn ein briffiad diweddaraf<sup>28</sup>. Mae gwasanaethau lloches yn parhau i weithredu'r ffyrdd newydd o weithio dan y Ddeddf, gyda'r gwaith gweinyddol ategol yn llenwi un diwrnod staff bob 1-2 wythnos ar gyfartaledd. Dywedodd un gwasanaeth bod hyn yn cael ei "amcangyfrif ar 5 awr bob pythefnos", dywedodd un arall bod hyn "ar gyfartaledd yn 6 awr yr wythnos" a dywedodd trydydd gwasanaeth bod hyn "o ddeutu 5 awr". Heb gyllid priodol ers cyflwyno'r Ddeddf, mae gwasanaethau lloches wedi methu â chynyddu lefelau staffio, felly mae hyn yn cymryd amser staff i ffwrdd o'r gwasanaethau rheng flaen sy'n achub bywydau.

Dywedodd aelod-wasanaeth wrthym:



“caiff amser staff ei dreulio'n delio gydag oriau gweinyddol yn ymwneud â [Rhentu Cartrefi Cymru]... Mae hyn yn golygu bod y gwaith a wneir ar Rentu Cartrefi Cymru'n cymryd amser y staff i ffwrdd o gefnogaeth reng flaen”

<sup>28</sup> <https://welshomensaid.org.uk/wp-content/uploads/2024/01/Welsh-Womens-Aid-Briefing-on-The-Renting-Homes-Wales-Act-2016.pdf>



# Recriwtio a chadw staff y Gwasanaethau Arbenigol

---

Mae gwasanaethau arbenigol wedi bod yn wynebu problemau recriwtio a chadw staff ers blynyddoedd lawer. Mae ansicrwydd yn y sector a modelau cyllido ansicr yn golygu bod contractau staff sy'n darparu cymorth sy'n achub bywydau goroeswyr cam-drin yn aml yn rhai tymor byr ac ansicr, gydag estyniadau'n ddibynnol ar gyllid.

Fel yr eglurir uchod, y Grant Cymorth Tai yw un o brif gyllidwyr gwasanaethau VAWDASV yng Nghymru, ac mae llesgedd y grant hwn yn cael effaith pellgyrhaeddol ar y sector. Nid chynyddwyd nifer o'r contractau a gyllidir gan y grant ers blynyddoedd lawer, gyda rhai gwasanaethau'n nodi dim cynnydd o gwbl ers hyd at 15 mlynedd. Oherwydd y diffyg cyllido hwn, mae gwasanaethau arbenigol wedi'i chael yn anodd cynyddu cyflogau staff yn unol â chwyddiant neu'r cynydd yn y Cyflog Cenedlaethol a'r Cyflog Byw Gwirioneddol, sydd wedi arwain at erydu amlwg yn nhelerau ac amodau staff, yn enwedig o'u cymharu â sectorau eraill. Canlyniad hyn yw lefelau uchel o athreulio a throsiant staff. Pan holwyd am hyn, dywedodd 100% o'r aelod-wasanaethau eu bod yn wynebu problemau recriwtio a chadw staff. Mae hyn yn cael effaith ddilynol ar gyllid gwasanaethau arbenigol, gan eu bod yn buddsoddi amser ac arian sylweddol yn hyfforddi staff, ac yna'n eu colli i swyddi sy'n talu'n well.

Un o'r prif resymau am hyn yw'r gwahaniaeth cyflog rhwng staff yn y gwasanaethau arbenigol a swyddi cyfatebol mewn gwasanaethau statudol. Mae data mewnol a gasglwyd gan Cymorth i Ferched Cymru yn dangos y gall Eiriolwyr Trais Domestig Annibynnol (IDVAs) mewn gwasanaethau statudol gael eu talu mwy (rhwng £32,000 a £35,000) nag IDVAs mewn gwasanaethau arbenigol (tua £23,000) a rheolwyr IDVA mewn gwasanaethau arbenigol (rhwng £29,000 a £31,000). Mae'r darlun yn debyg ar gyfer gwasanaethau trais rhywiol. Mae data mewnol a gasglwyd gan Cymorth i Ferched Cymru yn dangos bod Cynghorwyr Trais Rhywiol Annibynnol (ISVAs) mewn canolfannau atgyfeirio trais rhywiol (SARCs) a gaiff eu rhedeg gan y sector statudol yn ennill cyflog o ddeutu £35,666 tra bo'r un rôl mewn gwasanaeth arbenigol yn ennill tua £28,090. Gwerth nodi, oherwydd cyfyngiadau cyllidol, bod rolau o'r fath yn tueddu i fod yn swyddi tymor penodol ac mae ein data mewnol hefyd yn dangos bod y rhain yn hirach ar gyfer rolau statudol na rolau mewn gwasanaethau arbenigol. O ganlyniad, mae staff sydd wedi derbyn hyfforddiant dwys ac sydd â sgiliau uchel yn gadael y sector arbenigol am swyddi mwy sicr â chyflogau gwell yn y gwasanaethau statudol.

Ar hyn, dywedodd un aelod-wasanaeth wrthym:



“...mae'r trydydd sector arbenigol yn gorfod cystadlu gyda phartneriaid statudol sydd yn aml â chyllidebau mwy o lawer sy'n creu gwahaniaeth mewn cyflogau.”



A dywedodd un arall wrthym:



“Mae cyfraddau cyflog yn effeithio ar gadw staff gyda 4 aelod o staff yn gadael i ymuno â'r gwasanaethau statudol (oherwydd cyflog) yn ystod y 12 mis diwethaf.”

A dywedodd un arall wrthym:

“[Rydyn ni'n] parhau i golli staff sydd wedi'u hyfforddi i lefel uchel i'r awdurdod lleol gan fod y cyflogau'n uwch”

Mae'r ansicrwydd hwn yn cael effaith amlwg ar iechyd corfforol a meddyliol staff, ac mae wedi gwaethygu yn sgil yr argyfwng costau byw.

Dyweddodd un gwasanaeth wrthym eu bod wedi cwblhau arolwg staff blynyddol oedd yn dangos bod:



“Llesiant emosiynol cyffredinol yn wael (53% o ymatebwyr) gyda lefelau uchel o bryder am arian (70% o ymatebwyr)”

A dyma ddywedodd un arall:

“Mae staff yn teimlo pwysau [costau byw], cymhlethdod cynyddol a'r Argyfwng Tai.”

Mae llawer o wasanaethau wedi cyflwyno mentrau llesiant megis egwyl cinio hirach er mwyn cymryd rhan mewn gweithgareddau llesiant, gwobrwyo staff, hyfforddiant ychwanegol, a chwnsela a goruchwyllo clinigol cynyddol, fodd bynnag mae'r rhain yn ychwanegu at y baich ariannol ar y gwasanaethau arbenigol a dywedodd staff mewn un sefydliad wrthym “dyw hyn ddim yn cael gwared ar y rhwystredigaeth maen nhw'n ei deimlo”.

Mae cymorth wedi'i lywio gan drawma yn greiddiol ar gyfer cefnogi goroeswyr, ond rhaid iddo gael ei ddarparu mewn gweithleoedd wedi'u llywio gan drawma. Mae trawma dirprwyol yn gyffredin yn y sector VAWDASV, ac yn cael effaith niweidiol ar lesiant meddyliol a chorfforol staff. Gwaethygir y sefyllfa gan lwyth gwaith a galw cynyddol, sydd oll yn cyfrannu at lefel uchel o drosiant staff, sydd yn ei dro yn effeithio ar y gwaith. Mae cysondeb gofal yn hanfodol i oroeswyr cam-drin a'r staff sy'n eu cefnogi, a does dim amheuaeth fod ansefydlogrwydd parhaus y sector yn arwain at ludedd ymhlith staff ac yn tansellio gallu'r gwasanaethau i ddarparu'r gofal y maen nhw wedi'u hyfforddi i'w gyflenwi.

# Dim Hawl i Arian Cyhoeddus

---

Mae Cymorth i Ferched Cymru'n credu y dylai fod gan oroeswyr fynediad at gymorth ar unwaith, beth bynnag eu statws mewnfudo. Ar hyn o bryd, nid oes gan fenywod sy'n ddarostyngedig i reolaeth mewnfudo hawl i arian cyhoeddus. Mae hyn yn golygu eu bod yn methu â hawlio cyllid cyhoeddus gan gynnwys budd-daliadau a chymorth tai. Efallai y bydd rhai goroeswyr yn gallu cael y Consesiwn Trais Domestig Diymgeledd ond nid yw hwn ar gael i bob goroeswr trais yn erbyn menywod a merched ac mae cyllid yn hynod gyfyngedig ar gyfer cymorth cyfreithiol i gynorthwyo goroeswyr i'w gyrchu. Gan nad yw polisi mewnfudo wedi'i ddatganoli i Gymru, mae Llywodraeth Cymru wedi'i chyfyngu o ran faint y gall gefnogi goroeswyr heb hawl i arian cyhoeddus.

Rydym ni'n croesawu cynllun Cenedl Noddfa<sup>29</sup> Llywodraeth Cymru ac yn falch ei fod yn cynnwys ymrwymiad i helpu goroeswyr cam-drin domestig sy'n ffoaduriaid neu'n geiswyr lloches i gael cymorth ac i atal pobl sy'n ceisio noddfa rhag dod yn ddiodefwrwr caethwasiaeth neu'r fasnach mewn pobl. Rydym ni hefyd yn falch fod Senedd Cymru wedi gwrthod rhoi cydsyniad deddfwriaethol i'r Bil Mewnfudo Anghyfreithlon yn gynharach eleni ac roeddem yn croesawu sefydlu Cronfa Cymorth i Ddiodefwrwr Cam-drin Mudol yn gynharach eleni<sup>30</sup>, ond credwn fod llawer mwy eto i'w wneud. Ni chafodd unrhyw arian penodol ei ddyrannu i hyn a hyd yma nid yw i'w weld yn newid. Sefydlwyd y Gronfa hefyd fel cynllun peilot ac ar hyn o bryd nid oes cadarnhad gan Lywodraeth Cymru a fydd y gronfa'n parhau y tu hwnt i flwyddyn ariannol 2023-24. Mae gwarant o'r fath yn hanfodol ar gyfer sicrhau cymorth digonol i fenywod mudol a'u plant, y mae llawer yn eu plith yn oroeswyr cam-drin.

Y tu hwnt i'r diffyg cyllid penodol, ymddengys bod diffyg dealltwriaeth eang o'r cymorth sydd ar gael i oroeswyr sydd heb hawl i arian cyhoeddus. Mae'n ymddangos fod dealltwriaeth anghyson ymhlith staff awdurdodau lleol o'r dyletswyddau dyledus neu'r cymorth sydd ar gael i'r menywod hyn, a cheir cyfleoedd cyfyngedig i oresgyn yr anghysondeb hwn. Mewn arolwg, dywedodd 100% o'r rheini yr oedd y cwestiwn yn gymwys iddynt - oherwydd eu bod yn cefnogi goroeswyr sydd heb hawl i arian cyhoeddus - fod y cymorth sydd ar gael gan y gwasanaethau statudol yn annigonol i'r goroeswyr hyn.

Mewn perthynas â hyn, dywedodd aelod-wasanaethau wrthym:



“Dwi'n credu bod diffyg dealltwriaeth ynghylch statws dim hawl i arian cyhoeddus oherwydd ei gymhlethdod yn y rhan fwyaf o wasanaethau”

<sup>29</sup> <https://sanctuary.gov.wales/cy/geirfa/cynlluncenedlnoddfa>

<sup>30</sup> <https://www.llyw.cymru/datganiad-ysgrifenedig-treialur-gronfa-gymorth-i-fudwyr-syn-ddiodefwrwr-trais>



ac:

“yn gyffredinol nid yw [awdurdodau lleol] yn gwbl ymwybodol o’u cyfrifoldebau i oroeswyr heb hawl i arian cyhoeddus”

## Stori Gwasanaeth Arbenigol

“Yn y gorffennol, rydyn ni wedi gweld [awdurdodau lleol] yn dewis gosod plant gyda rhieni sy’n cam-drin sydd â hawl i gyllid cyhoeddus yn hytrach na gadael iddynt aros gyda rhiant nad yw’n cam-drin sydd heb hawl i gyllid cyhoeddus. Rydyn ni hefyd wedi clywed sylwadau’n awgrymu bod gan oroeswyr yr opsiwn i ddychwelyd adref os na allant hunan-gyllido eu harhosiad yn y DU. Mae’r ddwy enghraifft yn annerbyniol wrth weithio gyda goroeswyr cam-drin domestig.”

Ymhellach, mae rhannu data rhwng yr heddlu, y Swyddfa Gartref a gwasanaethau statudol eraill yn un o’r rhwystrau mwyaf sylweddol i oroeswyr heb hawl i gyllid cyhoeddus sy’n ceisio cymorth. Mae data a gafwyd gan Gomisiynydd Cam-drin Domestig Cymru a Lloegr yn dangos bod pob heddlu yng Nghymru a Lloegr wedi rhannu data goroeswr cam-drin domestig gyda’r awdurdod mewnfudo dros gyfnod o dair blynedd<sup>31</sup>. Mae llawer o gyflawnwyr yn defnyddio statws mewnfudo ansicr fel arf i godi ofn ar oroeswyr. Canfu ymchwil gan Wasanaeth Hawliau Menywod America Ladin (LAWRS) ac ymgyrch Step Up Migrant Women fod 62% o fenywod mudol wedi profi bygythiadau o’r fath gan y sawl oedd yn eu cam-drin<sup>32</sup>. Mae diffyg trefniadau hysbysu diogel yn golygu bod llawer o fenywod mudol yn methu â hysbysu am gam-drin am eu bod yn ofni cael eu cadw yn y ddalfa neu eu hallgludo. Byddai cyflwyno wal dân rhwng gwasanaethau statudol a’r awdurdod mewnfudo’n atal hyn, ac rydym yn cefnogi’n gryf y galwadau i gyflwyno hyn fel gwelliant yn y Bil Dioddefwyr a Charcharorion<sup>33</sup>.

31 [https://domesticabusecommissioner.uk/wp-content/uploads/2023/11/FINAL-DOC\\_Firewall-Report\\_2023\\_V2.pdf](https://domesticabusecommissioner.uk/wp-content/uploads/2023/11/FINAL-DOC_Firewall-Report_2023_V2.pdf)

32 <https://stepupmigrantwomenuk.files.wordpress.com/2019/05/the-right-to-be-believed-key-findings-final-1.pdf>

33 <https://southallblacksisters.org.uk/app/uploads/2023/12/victims-and-prisoners-briefing-for-house-of-lords-second-reading.pdf>

# Ein harhymhellion

- Cynnydd yn y Gyllideb VAWDASV
- Modelau cyllido cynaliadwy gyda chodiadau'n gysylltiedig â chwyddiant a thaliadau ymlaen llaw
- Cylchoedd cyllido hirach sydd o leiaf 3 i 5 mlynedd
- Prosesau tendro symlach gyda threfniadau adrodd rhwyddach
- Cynnydd yn y Grant Cymorth Tai
- Cynnydd yn y Lwfans Tai Lleol
- Sicrhau mynediad annibynol at Gredyd Cynhwysol yn ddiodyn
- Dileu'r Dreth Ystafell Wely i oroeswyr
- Dileu'r cyfyngiad credyd dau blentyn a'r cap ar fudd-daliadau
- Dileu'r prawf modd ar gyfer cymorth cyfreithiol ac ehangu mynediad ato
- Eithriad ar gyfer Llochesi dan Ddeddf Rhentu Tai (Cymru)
- Sefydlogrwydd ar gyfer y Gronfa Cymorth i Oroeswyr Mudol, gyda chyllid penodol, neilltuedig ar gyfer sefydliadau 'gan ac ar gyfer' sy'n cefnogi'r goroeswyr hyn
- Gosod wal dân rhwng gwasanaethau statudol a'r awdurdod mewnfudo i atal rhannu data.



# Casgliad

---

Deilliodd y gwasanaethau arbenigol rheng flaen sy'n rhan o'r Sector VAWDASV, yn ogystal â Cymorth i Ferched Cymru, o fudiad ffeministaidd y 1970au. Fe'u sefydlwyd i ddarparu cymorth arbenigol, dan arweiniad anghenion, i fenywod a phlant sy'n profi trais gan wrywod ac maent yn parhau i fod ar reng flaen y cymorth hwnnw heddiw. Yn aml cânt eu cydlynu gan fenywod sydd â phrofiad byw o drais yn erbyn menywod a merched, ac o ganlyniad, maent yn arbenigwyr yn eu maes sydd yn y lle gorau i ddarparu'r cymorth cyfannol ar sail trawma sydd ei angen ar oroeswyr.

Er gwaethaf ein hymdrechion parhaus, mae'r dirwedd y mae'r gwasanaethau hyn yn gweithredu ynnddi'n gynyddol gythryblus. Yn erbyn cefndir o ansicrwydd economaidd sy'n cael effaith uniongyrchol ar oroeswyr cam-drin, disgwylir i wasanaethau ddarparu mwy o gymorth gyda llai o adnoddau ac mae goroeswyr yn wynebu cyfnodau hirach o aros am gymorth, gwasanaethau, a diogelwch. Mae'r trawsnewid llafur a welir o wasanaethau statudol i rai anstatudol yn sgil mesurau llymder, yn enbyd ac yn golygu bod staff yn y sector arbenigol yn cael eu gorweithio, yn cael eu talu rhy ychydig, ac yn dioddef lludded.

Rydym yn agos at fod hanner ffordd drwy strategaeth feiddgar ac uchelgeisiol i atal trais yn erbyn menywod a merched yng Nghymru, ond ychydig iawn o gynnydd a deimlir ar lawr gwlad. Yn y pen draw, mae gwasanaethau sydd ag adnoddau digonol, sy'n darparu cymorth i oroeswyr ac sy'n cyfrannu at ymyrraeth ac atal cynnar yn allweddol ac mae buddsoddi yn y rhain yn hanfodol ar gyfer cyflawni nod anrhydeddus y Llywodraeth o sicrhau mai Cymru yw'r wlad fwyaf diogel yn y byd i fod yn fenyw.

Hoffai Cymorth i Ferched Cymru ddiolch i aelodau o'r Rhwydwaith Goroeswyr am eu cyfraniad i'r gwaith hwn ac i'n haelodau sy'n wasanaethau cam-drin domestig a thrais rhywiol arbenigol am eu cyfraniadau i'r adroddiad a'r gwaith hanfodol a wnânt drwy gydol y flwyddyn i gefnogi goroeswyr pob math o drais yn erbyn menywod a merched, a'u plant, yng Nghymru a thu hwnt.

Dylai unrhyw un y mae'r mathau hyn o drais a cham-drin wedi effeithio arnynt allu cael help a chefnogaeth pan fydd angen hynny arnynt a dylid cymryd pob achos o ddifrif.

Mae Llinell Gymorth Byw Heb Ofn ar gael 24 awr y dydd, 7 diwrnod yr wythnos i fenywod, plant a dynion sy'n profi cam-drin domestig, trais rhywiol neu fathau eraill o drais yn erbyn menywod.

Ffôn: 0808 80 10 800

Ebost: [info@livefearfreehelpline.wales](mailto:info@livefearfreehelpline.wales)

Testun: 07860 077333

Sgwrsio gwe: ewch i <https://gov.wales/live-fear-free/contact-live-fear-free> i ddefnyddio ein gwasanaeth sgwrsio gwe.

# Adendwm

---

Ers llunio'r adroddiad hwn, mae Llywodraeth Cymru wedi rhyddhau ei chyllideb derfynol sy'n cynnwys £5 miliwn yn ychwanegol yn y gyllideb Atal Digartrefedd a Chymorth Digartrefedd<sup>34</sup> a fydd, ynghyd â £8 miliwn ychwanegol<sup>35</sup>, yn cael ei ddyrannu i'r Grant Cymorth Tai i ymdrin â'r pwysau ar wasanaethau o ran cyflogau. Ochr yn ochr â chydweithwyr yn y sector, mae Cymorth i Ferched Cymru wedi bod yn ymgyrchu ar y mater hwn ers tro<sup>36</sup>, felly rydym ni'n ddiolchgar fod y Grant Cymorth Tai'n cael y flaenoriaeth mae'n ei haeddu, yn enwedig o ystyried yr hinsawdd economaidd heriol.

Er ein bod yn croesawu'r cyllid ychwanegol hwn, rydym ni'n pryderu bod hyn yn dod ochr yn ochr â gostyngiad o £92,000 yn y gyllideb VAWDASV yn dilyn addewid y byddai'n cael ei gwarchod<sup>37</sup>. Fe'n sicrhawyd bod hyn yn ymwneud ag ailbroffilio gwaith ac na fydd yn effeithio ar unrhyw ymrwymadau VAWDASV sydd eisoes yn bodoli, ond byddwn yn monitro effeithiau hyn yn fanwl. At hynny, nid yw codiadau untro o'r math yn mynd i'r afael â llawer o'r pryderon a nodir yn yr adroddiad hwn. Mae adborth cychwynnol gan aelod-sefydliadau'n dangos yn glir er bod y cyllid hwn yn gymorth, nid yw'n ddigon i dalu am y galw cynyddol ar wasanaethau na'r pwysau cyflog a deimlir ledled y sector yn enwedig y bwlch eang rhwng cyflog statudol ac anstatudol fel y nodir yn yr adroddiad.

Rydym ni'n pryderu hefyd nad yw'r codiad yn cynnwys unrhyw gyllid pwrpasol ar gyfer gwasanaethau VAWDASV yn benodol felly gallai gael ei ddyrannu'n wahanol ar draws awdurdodau lleol gwahanol. Ni chaiff gwasanaethau VAWDASV eu blaenoriaethu'n ddigonol nac yn gyson ac mae hyn yn tanseilio gwaith i ddarparu cymorth seiliedig ar drawma a gaiff ei arwain gan anghenion i oroeswyr ledled Cymru.

Mae aelodau wedi nodi pryderon nad yw'r cyllid yn ddigonol i wneud yn iawn am y diffygion yr aed iddynt yn sgil y codiad yn y cyflog byw ac y gellid ei ddefnyddio i gomisiynu gwasanaethau ychwanegol yn hytrach na chynyddu'r cyllid a ddyrennir i gontractau presennol. Ceir pryderon hefyd bod y Grant Cymorth Tai'n dal i fod yn gyfyngedig mewn rhai ardaloedd, er enghraifft ni ellir ei ddefnyddio i gefnogi goroeswyr sydd heb hawl i gyllid cyhoeddus a'u plant.

Oherwydd natur anghyson cyllid yn y sector, rydym yn pryderu hefyd y gallai'r cyllid hwn greu gwahaniaethau rhwng cyflogau staff o fewn gwasanaethau, lle caiff rhai staff eu cyflogi gan y Grant Cymorth Tai a rhai o ffynonellau eraill. Mae llawer o wasanaethau'n gweithredu polisïau cyflog teg i sicrhau eu bod yn trin staff yn deg felly lle mae hyn yn digwydd, bydd rhaid i wasanaethau arbenigol dalu'r gweddill o'u cronfeydd wrth gefn, gan eu gwthio ymhellach i ansicrwydd ariannol.

34 <https://www.llyw.cymru/sites/default/files/publications/2024-02/nodyn-esboniadol-2024-2025.pdf>

35 <https://www.cymorthcymru.org.uk/housing-support-grant-to-receive-13-million-uplift/>

36 <https://welshwomensaid.org.uk/what-we-do/campaigning/housing-matters-wales/#>

37 <https://www.llyw.cymru/sites/default/files/publications/2023-12/2024-2025-naratif-y-gyllideb-ddrafft.pdf>

Er bod croeso i'r cyllid, mae'n amlwg y bydd rhaid iddo beidio â bod ar ei ben ei hun. Rhaid cael cynnydd tymor hir sy'n gysylltiedig â chwyddiant, cyllid pwrpasol i wasanaethau VAWDASV a chyflwyno model cyllido cynaliadwy ar unwaith i'r sector yn ehangach.



## Cymorth i Ferched Cymru

Tŷ Pendragon, Caxton Place,  
Pentwyn, Caerdydd, CF23 8XE

02920 541 551

[info@welshwomensaid.org.uk](mailto:info@welshwomensaid.org.uk)

[www.welshwomensaid.org.uk](http://www.welshwomensaid.org.uk)

Mae Cymorth i Ferched Cymru yn elusen gofrestedig yng Nghymru a Lloegr, rhif 1140962 a yn gwmni cyfyngedig trwy warant sydd wedi'i gofrestru yng Nghymru a Lloegr, rhif 07483469.

Dilynwch ni:

[@welshwomensaid](https://www.instagram.com/welshwomensaid)



**Cymorth i Ferched Cymru**  
**Welsh Women's Aid**

Rhoi Merched a Phlant yn Gyntaf  
Putting Women & Children First